



ALEKSANDRA SIERADZKA „ALE SIE TWORZY”  
UL. SPORTOWA 2B, 59-307 RASZÓWKA, TEL. 500 274 942  
[sieradzkoła@wp.pl](mailto:sieradzkoła@wp.pl)

- ARCHITEKTURA  
- PROJEKTY BUDOWLANE WIELOBRANŻOWE

STAROSTWO POWIATOWE  
W ŚRODZIE ŚLĄSKIEJ  
WYDZIAŁ URBANISTKI,  
ARCHITEKTURY I BUDOWNICTWA  
ul. Raszowska 2, 55-300 Środa Śląska

**PROJEKT BUDOWLANY**  
**CZĘŚĆ I z II: PAB, ZAŁĄCZNIKI**  
**PROJEKT ARCHITEKTONICZNO-BUDOWLANY (PAB)**  
**REMONT POKRYCIA DACHOWEGO CERKWI**

OBIEKT	CERKIEW – BUDYNEK KULTU RELIGIJNEGO
KATEGORIA	KATEGORIA X
ZABYTEK	Wpisany do rejestru zabytków pod nr A/1152/673/W z dnia 22.12.1993r
ADRES	Ul. Mickiewicza 29, 55-320 Malczyce, powiat średzki
DZIAŁKA	Nr 238/2 obr. 0005 Malczyce, jedn. ewid. 021802, Malczyce 021802 2.0005.238/2

INWESTOR	Parafia Prawosławna p.w. Zwiastowania Przenajświętszej Bogarodzicy
ADRES	Ul. Mickiewicza 29, 55-320 Malczyce

JEDNOSTKA PROJEKT	„ALE SIE TWORZY” ALEKSANDRA SIERADZKA
ADRES	Ul. Sportowa 2b, 59-307 Raszówka
KONTAKT	Tel. +48 500 274 942, <a href="mailto:sieradzkoła@wp.pl">sieradzkoła@wp.pl</a>

BRANŻA	IMIĘ I NAZWISKO, UPRAWNIENIA	PODPIS
PROJEKTANT ARCHITEKTURA	mgr inż. arch. Aleksandra SIERADZKA uprawnienia budowlane do projektowania bez ograniczeń w specjalności architektonicznej nr 14/03/DOIA	
PROJEKTANT KONSTRUKCJA	inż. Juliusz BOŃCZAK Uprawnienia budowlane do projektowania bez ograniczeń w specjalności konstrukcyjno-budowlanej nr 3/DOŚ/14	

ZAŁĄCZNIK DO POZWOLENIA  
NA BUDOWĘ Nr 274/2024  
z dnia 14.05.2024r

Data opracowania: 28 listopad 2023

## II SPIS TREŚCI

### PROJEKT BUDOWLANY Część I / II (PAB, ZAŁĄCZNIKI)

II	SPIS TREŚCI.....	1
1.	Część rysunkowa.....	2
2.	Dokumenty dołączone do projektu.....	4
III	PROJEKT ARCHITEKTONICZNO – BUDOWLANY (PAB).....	4
1.	CEL OPRACOWANIA.....	5
2.	PODSTAWA OPRACOWANIA.....	5
3.	ZAKRES OPRACOWANIA.....	5
4.	RODZAJ, SPOSÓB UŻYTKOWANIA, PROGRAM UŻYTKOWY I KATEGORIA OBIEKTU BUDOWLANEGO.....	5
4.1	<i>Sposób użytkowania obiektu.....</i>	6
4.2	<i>Program użytkowy (technologia).....</i>	6
4.3	<i>Opis poszczególnych pomieszczeń.....</i>	6
5.	UKŁAD PRZESTRZENNY ORAZ FORMA ARCHITEKTONICZNA OBIEKTU BUDOWLANEGO.....	6
5.1	<i>Opis obiektu.....</i>	6
	Materiał, konstrukcja, technika.....	7
Bryła.....		7
5.2	<i>Stan zachowania pokrycia.....</i>	10
5.3	<i>Projektowane rozwiązania materiałowe i techniczne mające wpływ na otoczenie, w tym środowisko,.....</i>	10
6.	SPOSÓB DOSTOSOWANIA DO KRAJOBRAZU I OTACZAJĄCEJ ZABUDOWY ORAZ ZAPISÓW MPZP.....	10
7.	PODSTAWOWE PARAMETRY OBIEKTU.....	10
8.	WARUNKI GEOTECHNICZNE.....	11
9.	OCHRONA ŚRODOWISKA.....	11
10.	CHARAKTERYSTYKA EKOLOGICZNA.....	11
11.	ANALIZA TECHNICZNYCH, ŚRODOWISKOWYCH I EKONOMICZNYCH MOŻLIWOŚCI REALIZACJI WYSOCE WYDAJNYCH SYSTEMÓW ALTERNATYWNYCH ZAOPATRZENIA W ENERGIĘ I CIEPŁO.....	11
12.	ANALIZA TECHNICZNYCH I EKONOMICZNYCH MOŻLIWOŚCI WYKORZYSTANIA URZĄDZEŃ, KTÓRE AUTOMATYCZNIE REGULUJĄ TEMPERATURĘ ODDZIELNIE W POSZCZEGÓLNYCH POMIESZCZENIACH LUB W WYZNACZONEJ STREFIE OGRZEWANEJ.....	11
13.	WYPOSAŻENIE TECHNICZNE BUDYNKU.....	11
14.	OCHRONA PRZECIWPOŻAROWA.....	11
15.	OPIS TECHNICZNY REMONTU.....	12
15.1	<i>Wytyczne konserwatorskie.....</i>	12
15.2	<i>Wyciąg z oceny stanu technicznego <u>dotyczący dachu i pokrycia</u>.....</i>	12
15.3	<i>Remont elementów konstrukcyjnych więźby dachowej.....</i>	13
15.4	<i>Remont pokrycia dachowego.....</i>	13
15.5	<i>Wymiana obróbek blacharskich.....</i>	14
15.6	<i>Wymiana orywnowania.....</i>	14
15.7	Instalacja odgromowa.....	14
15.8	Fumigacja.....	14
IV	DOKUMENTY DOŁĄCZONE DO PROJEKTU.....	15
	.....	16

1. SPIS ZAWARTOŚCI.....17

## 1. Część rysunkowa

NR RYS	NAZWA	SKALA
A.01	RZUT PRZYZIEMIA	1:100
A.02	RZUT EMPORY - II KONDYGNACJA	1:100
A.03	RZUT DACHU	1:100
A.04	PRZEKRÓJ A-A	1:100
A.05	ELEWACJA FRONTOWA - POŁUDNIOWA	1:100
A.06	ELEWACJA TYLNA - PÓŁNOCNA	1:100
A.07	ELEWACJA BOCZNA - WSCHODNIA	1:100
A.08	ELEWACJA BOCZNA - ZACHODNIA	1:100
A.09	SZCZEGÓŁ „A”	1:10
A.10	SZCZEGÓŁ „B”	1:20
A.11	SZCZEGÓŁ „C”, „D” I „E”	1:20
A.12	DOKUMENTACJA FOTOGRAFICZNA	-
A.13	ZDJĘCIE ARCHIWALNE	-

## 2. Dokumenty dotychczasowe do projektu

Nr	TREŚĆ
D1	Oświadczenia projektantów

### **III PROJEKT ARCHITEKTONICZNO – BUDOWLANY (PAB)**

#### **1. CEL OPRACOWANIA**

Celem opracowania jest wykonanie dokumentacji projektowej w zakresie niezbędnym do uzyskania pozwolenia wojewódzkiego konserwatora zabytków oraz pozwolenia na budowę dla inwestycji polegającej na:

- remoncie pokrycia dachowego budynku kościoła prawosławnego wpisanego do rejestru zabytków pod nr A/1152/673/W
- fumigacja przestrzeni dachowej oraz wnętrza obiektu

#### **2. PODSTAWA OPRACOWANIA**

- Umowa z inwestorem,
- Wytyczne i zalecenia Wojewódzkiego Konserwatora Zabytków zawarte w piśmie nr WZN.5183.1155.2022.AN z dnia 11.07.2022 r.
- materiały archiwalne –karta ewidencyjna zabytku, dokumentacja ze strony [www.architekturmuseum.ub.tu-berlin.de](http://www.architekturmuseum.ub.tu-berlin.de)
- ocena stanu technicznego
- aktualne przepisy i prawo budowlane.

#### **3. ZAKRES OPRACOWANIA**

Zakres opracowania obejmuje:

- Oględziny elementów konstrukcji i pokrycia dachu
- ocena stanu technicznego pod względem konstrukcyjnym całego budynku,
- projekt remontu kościoła w zakresie:
  - o remont pokrycia dachu wraz z obróbkami blacharskimi i orynowaniem
  - o fumigacja przestrzeni dachowej oraz wnętrza obiektu

Zakres opracowania nie ingeruje w zagospodarowanie terenu i nie wymaga ustalenia warunków zabudowy i zagospodarowania terenu (Art. 34 ust. 3a. P.B) – nie sporządza się projektu zagospodarowania terenu (PZT).

#### **Obszar oddziaływania**

Projektowane przedsięwzięcie nie wptywa na obszar oddziaływania (bez zmian).

Obszar oddziaływania nie wykracza poza granicę działki inwestora.

Odstępstwa od przepisów techniczno-budowlanych – nie dotyczy

Opracowanie zawiera prace remontowe i naprawcze. Kwalifikuje zakres prac budowlanych jako proste – nie wymagające projektanta sprawdzającego.

#### **4. RODZAJ, SPOSÓB UŻYTKOWANIA, PROGRAM UŻYTKOWY I KATEGORIA OBIEKTU BUDOWLANEGO**

Rodzaj, sposób użytkowania i program użytkowy budynku pozostają bez zmian.

Kategoria X obiektu budowlanego: Budynek kultu religijnego.

Liczba lokali: cały budynek stanowi jeden lokal

Warunki do korzystania z obiektu przez osoby niepełnosprawne – obiekt nie jest dostępny dla osób niepełnosprawnych, jedynie przy schodach znajduje się podjazd dla wózków dziecięcych.

#### **4.1 Sposób użytkowania obiektu**

Bez zmian – Budynek kultu religijnego.

#### **4.2 Program użytkowy (technologia)**

Nie dotyczy

#### **4.3 Opis poszczególnych pomieszczeń**

Nie dotyczy

### **5. UKŁAD PRZESTRZENNY ORAZ FORMA ARCHITEKTONICZNA OBIEKTU BUDOWLANEGO.**

#### **5.1 Opis obiektu**

Cerkiew Zwiastowania Przenajświętszej Bogurodzicy to dawny kościół ewangelicki, zbudowany w stylu neogotyckim, pochodzący z lat 1902–1903. Wzniesiony według projektu jednego z największych architektów niemieckich Hansa Poelziga, łącznie z wystrojem. Świątynia posiada trzy kondygnacje okien. W latach 1953–1954 przebudowana do potrzeb prawosławnych. Ikonostas pochodzi z Lubelszczyzny, z cerkwi św. Michała Archanioła w Kulnie. W latach 1987–1997 dokonano kapitalnego remontu cerkwi, uzupełniono też wyposażenie wnętrza. Podczas tego remontu zniszczona jednak została pierwotna koncepcja Poelziga, która polegała na zastosowaniu dwubarwnego tynku, imitującego mur pruski, i tym samym nawiązaniu wyglądem zewnętrznym do słynnych Kościołów Pokoju w Świdnicy oraz w Jaworze (zdjęcie 1). Oba te niezwykle ważne dla historii architektury sakralnej Śląska kościoły zostały w dużej części wykonane z tzw. muru pruskiego. Przez takie rozwiązanie Poelzig chciał podkreślić regionalną przynależność nowego kościoła w Malczycach.

Cerkiew została wpisana do rejestru zabytków 22 grudnia 1992 pod nr A/1152/673/W.

po 1945 roku – przebudowa prezbiterium w związku z wprowadzeniem ikonostasu

1988 – odnowienie kościoła

1997–1998 – remont elewacji

#### **Wyciąg z karty ewidencyjnej zabytku:**

W 1897 roku zawiązano społeczne stowarzyszenie dla budowy nowego kościoła w Malczycach „Keiser Wilhelm Gedächtnis Kirche”. W 1901 roku uzyskano lokalizację i działkę pod budowę. Sporządzenie wstępnych szkiców i projektów powierzono Hansowi Poelzigowi, który jednocześnie pracował nad projektem kościoła w pobliskim Wilczkowie. Wilczków i Malczyce należały do parafii Rusko, której rada starszych decydowała i oceniała i decydowała o przyjęciu wstępnych projektów. W 1902 roku Poelzig przedstawił radzie szkice projektowe, które zostały z drobnymi poprawkami – dotyczącymi głównie ilości miejsc dla wiernych – zaakceptowane. W 1905 roku przedstawiono projekt wykonawczy, który przyjęto w 1906 roku. Konsekracja kościoła odbyła się w 1907 roku. Nowy kościół – zarówno jego architektura jak i kolorystyka oraz wyposażenie wnętrza – zostały zaakceptowane przez wiernych. Zwracała uwagę nowoczesna forma wiejskiego kościoła”, odbiegająca od pseudogotyckich miniatur katedr cyt. za K. Langer „Ihr Erbauer (...) hat keinen gotischen Dom in kleinem Masstabe und keine verk/einer/e Kathedra/e in ein Dorf Ubertragen wo//en, er wollte eine Dorfkirche schassen, die in ihre Umgebung Sich fljgt”. Poelzig zaprojektował także ruchome wyposażenie kościoła – ambonę i chrzcielnicę z piaskowca, witraż w oknie prezbiterium oraz prospekt organowy, będący bliski w koncepcji prospektowi sali muzycznej Uniwersytetu Wrocławskiego.

#### **Lokalizacja**

Kościół leży na wschodnim skraju Malczyc, przy drodze lokalnej, (biegnącej równolegle, na północ od drogi krajowej 344), łączącej Środę Śląską z Malzczami, ok. 10 km na północny zachód od Środy Śląskiej.

Kościół wzniesiono na niewielkim wyniesieniu terenu dawnego cmentarza, po północnej stronie drogi.

### **Materiał, konstrukcja, technika**

Fundamenty, ściany – mury obwodowe z cegły, tynkowane. Kondygnacja dzwonów wzmocniona we wnętrzu żelaznymi klamrami. Cokół i taras południowy z kamienia rodzimego. Kolumny podtrzymujące empore granitowe.

Sklepienia, stropy – nad nawą i prezbiterium pseudosklepienie krzyżowe, wysklepki odeskowane, podkreślone wprawionymi równolegle do łuku arkady, listwami „zębrami” wzmacniającymi konstrukcję. W pastoforiach, otwartych aneksach i w przedsionkach przy klatkach schodowych sklepienie krzyżowe, w przedsionku wejściowym sklepienie krzyżowe na planie umiarowego czworoboku.

Więźba dachowa – drewniana, wieszakowo-zastrzałowa.

Dachy – prezbiterium przekryte dachem dwuspadowym, nad nawą przenikające się pod kątem prostym dachy dwuspadowe, o zatamanej linii naroży. Wieża dzwonnicy zwieńczona wielokondygnacyjnym hełmem skomponowanym na bazie czworoboku przechodzącego w ostrostup, oktagonu nakrytego ściętym ostrostupem i zwieńczonym stożkiem o podstawie sześcioboku z iglicą. Pokrycie dachu zwieńczenie hełmu pobite blachą, pozostałe dachy ceramiczne pokryte dachówką karpiońską

Posadzki – w nawie i prezbiterium podłoga drewniana, deskowa, współczesna, położona powyżej pierwotnego poziomu posadzki. W przedsionkach posadzka ceglana pokryta olejną farbą. Na emporach podłoga drewniana, deskowa.

Schody – na empore schody kamienne, dwubiegowe z żelazną balustradą. Schody zewnętrzne granitowe (taras i schody prowadzące do pastoforiów).

Otworki okienne – we wszystkich elewacjach otworki okienne o różnej wysokości i rozpiętości, zamknięte łukiem pełnym. W kondygnacji hełmu dzwonnicy otworki okienne prostokątne i

### **Rzut**

Kościół nieorientowany, założony na planie prostokąta, lecz nawiązujący rozwiązaniem wnętrza do pierwszych chrześcijańskich budowli centralnych z czworobocznymi pastoforiami przylegającymi do boków absydy. Układ rzutu symetryczny wzdłuż osi północ-południe, z rozbudowaną częścią południową, na którą składają się po dwa kwadratowe, niewielkie aneksy przedsionków przylegające do dwóch wewnętrznych klatek schodowych. Rozplanowano je po obu stronach przedsionka założonego na umiarowym czworoboku. Przedłużeniem rzutu jest szeroki taras od południa.

### **Bryła**

Bryła zwarta, symetryczna, układem przenikających się pod kątem prostym dachów oraz ekspozycji szczytowych elewacji. Nad układem dominuje czworoboczna dzwonnica fasady wieżowej – południowej, której wielokondygnacyjny hełm stanowi kompozycyjne zwieńczenie założenia. Wszystkie elewacje otynkowane na biało, ich dekorację stanowi rytm otworów okiennych oraz arkad elewacji frontowej. Drewniany gzyms podokapowy wsparty na kroksztynach obiega wszystkie elewacje.

#### **Elewacje**

Elewacja południowa – sześciokondygnacyjna, pięcioosiowa, flankowana narożnymi skarpami sięgającymi wysokości pierwszej kondygnacji. Na pierwszej, trzeciej i piątej osi arkady wejściowe. Arkady na skrajnych osiach węższe, prowadzące do otwartych przedsionków, arkada środkowa – szeroka wprowadza do wąskiego przedsionka frontowego, a stamtąd do wnętrza kościoła. Na

drugiej i czwartej osi II kondygnacji, niewielkie, okrągłotuczne otwory okienne. Otwory okienne III kondygnacji i zdwojony otwór okienny IV kondygnacji są dekoracją ślepej ściany. Kondygnacja dzwonnicy – z czytelnymi zarysami wyciskanych w tynku kratownic – z okrągłotuczным, roletowym oknem na osi. Kondygnacja hełmu z czterema niewielkimi, kwadratowymi roletowymi oknami. Powyżej stożkowe zwieńczenie hełmu z gąsiorami w linii sptywów. W kulisie od południa i północy widoczne potacie dachów nad nawą z lukarnami powiekowymi.

Elewacja wschodnia – dwukondygnacyjna, ośmioosiowa, flankowana dwoma narożnymi i dzielona także dwoma jednouskokowymi skarpami, sięgającymi wysokości pierwszej kondygnacji. Kompozycja elewacji jest zdominowana przez ścianę szczytową o załamanej linii bocznych krawędzi. Rytm okrągłotucznych okien I kondygnacji jest – za wyjątkiem osi znajdujących się pomiędzy drugą a trzecią skarżą – nieregularny. Na osi 1 do 3 okna o różnej wysokości i rozpiętości. Na osiach pomiędzy skarpami niskie, szerokie, zgrupowane po dwa okrągłotuczne okna, w osi 8 zamurowane. W II kondygnacji, na środkowych osiach, wysokie okna o szerokości równej zdwojonym oknom I kondygnacji. W kulisie od zachodu potać dachu z dzwonnica nasadzoną nad pierwszą osią. Dekoracja i zwieńczenie dzwonnicy jak w elewacji południowej.

Elewacja północna – dwukondygnacyjna, trójosiowa, flankowana narożnymi, jednouskokowymi skarpami jak w elewacji wschodniej, posadowiona na cokole wyrównawczym. Centralną część elewacji stanowi prosto zamknięte prezbiterium zwieńczone trójkątnym szczytem.

Na wysokości drugiej kondygnacji, na osi ściany, szerokie, półkoliście

### Wnętrze

Nawa – jednoprzestrzenna nawa pseudosklepieniem o układzie krzyżowym, tworzącym na bocznych ścianach szerokie łuki ścian tarczowych. Odeskowanie „wysklepek” i oprofilowanie „zeber” oraz białobłękitna kolorystyka wnętrza wprowadza dodatkowe walory estetyczne. Nawę otaczają z trzech stron łozę empor wspartych na sześciu słupach o przekroju krzyża oraz na dwóch pseudoromańskich kolumnach na kwadratowych baach, z tarczowymi głowicami. Kolumny te podtrzymują południowo-wschodni i południowo-zachodni narożnik konstrukcyjny empor. Nawa otwiera się szeroką arkadą ściany tęczowej na prezbiterium z ikonostasem.

Prezbiterium – dość płytkie, absydialne, z niszami na obwodzie, doświetlone rozglifionym, okrągłotuczным oknem z lunetą. W zachodniej ścianie prezbiterium przejście do zakrystii.

Zakrystia – niewielkie czworoboczne pomieszczenie nakryte sklepieniem krzyżowym, doświetlone od zachodu szerokim, okrągłotuczным, rozglifionym otworem okiennym. Wejście z zewnątrz od północy. Identyczne pomieszczenie, z kotłownią, znajduje się po wschodniej stronie prezbiterium, jednak dostępne tylko z zewnątrz, od północy. Spod empory południowej przejście do przedsionka wejściowego pod wieżą oraz do symetrycznie względem niego położonych aneksów przy klatce schodowej. Przedśionek nakryty sklepieniem krzyżowym, z niszami w ścianach wschodniej i zachodniej, dostępny poprzez szerokie, arkadowe wejście. Aneksy – przedsionki dwóch klatek schodowych prowadzących na emporę i dzwonnica – nakryte sklepieniem krzyżowym, doświetlone rozglifionymi oknami w ścianach wschodniej i zachodniej.

### Wyposażenie

Wyposażenie z czasów budowy wg proj. H. Poelziga Ambona i chrzcielnica – piaskowiec, 1906.

Witraż z gotębicą w oknie prezbiterium, 1906.

Granitowe pseudoromańskie kolumny, 1906.

Stołarka drzwi i okien, balustrada schodów, 1906

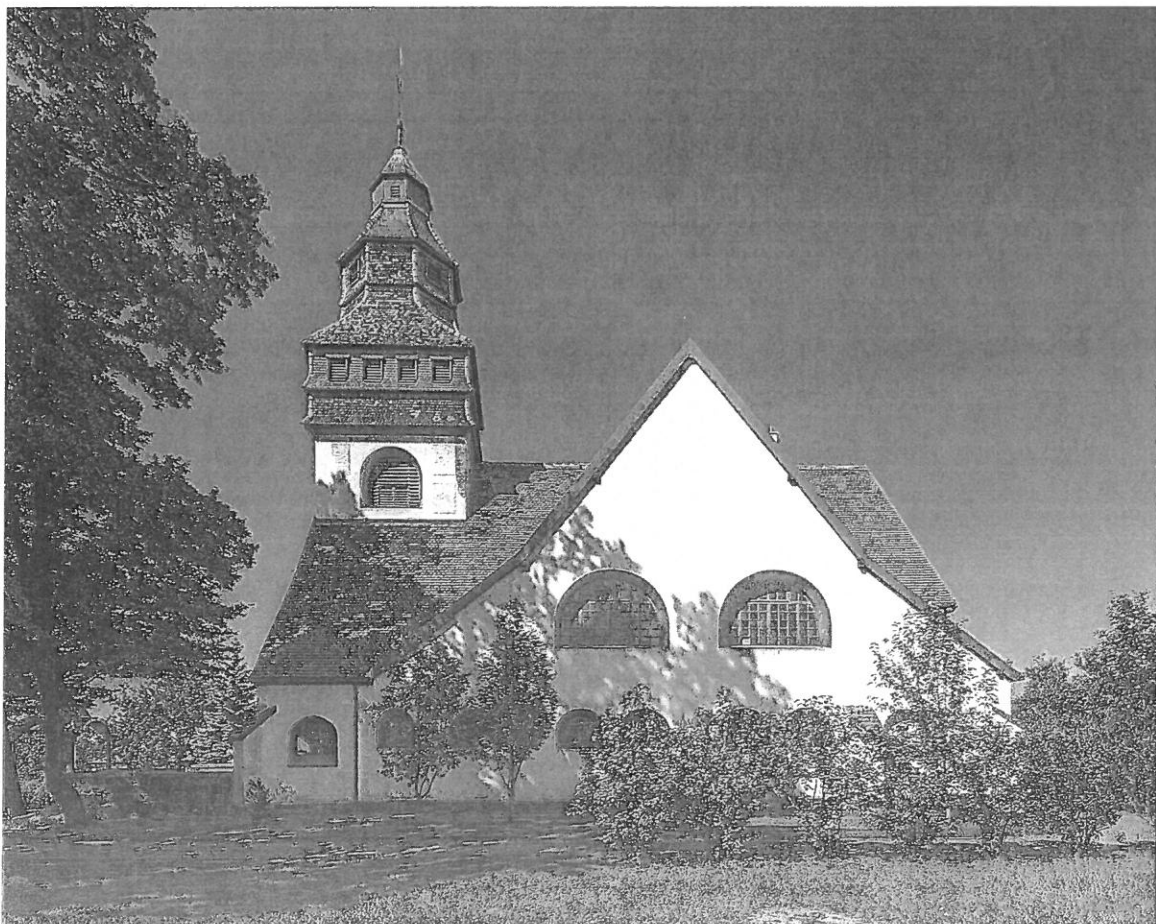
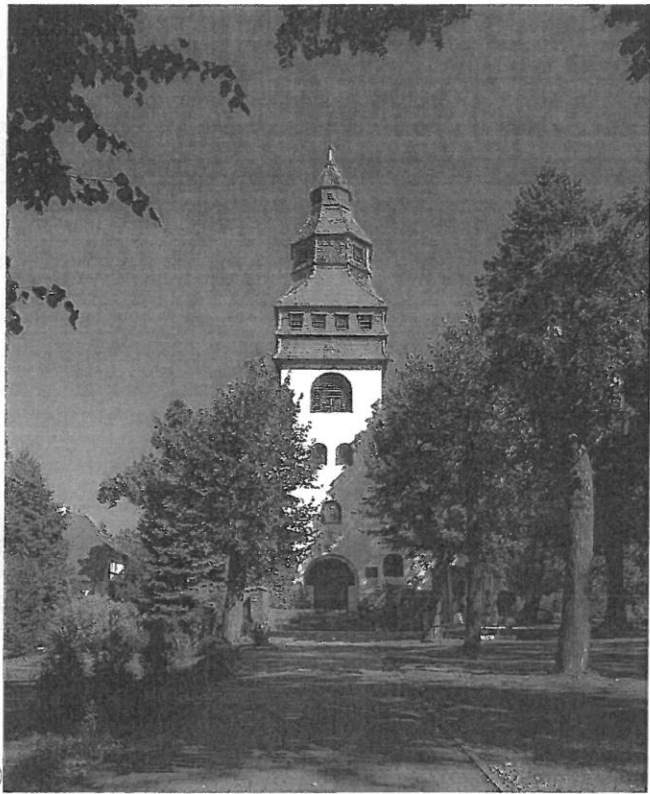




Evangl. Kirche Maltzsch a. O.

marax - dolny.slask.org.pl

zdjęcie 1



zdjęcie 2



zdjęcie 3

## 5.2 Stan zachowania pokrycia

Konstrukcja drewniana, kryta dachówką ceramiczną, karpiówką w tuskę, na zaprawie wapiennej. Dach był remontowany w latach 90tych XXw. Prawdopodobnie całość materiału pokrycia jest wtórna.

Elementy konstrukcji więźby dachowej nie wykazują biologicznej korozji, murłaty oparte są na warstwie papy asfaltowej, nawet łaty wyglądają na zdrowe w obrębie dostępnym z części strychowej.

Stwierdzono liczne ubytki w pokryciu dachowym, co wpływa na zawilgocenie elementów konstrukcji dachu i ścian.

## 5.3 Projektowane rozwiązania materiałowe i techniczne mające wpływ na otoczenie, w tym środowisko,

Projektowany remont nie ma wpływu na otoczenie i środowisko.

Materiały, z których budynek został wykonany – odtworzenie pierwotnych materiałów wykończeniowych.

## 6. SPOSÓB DOSTOSOWANIA DO KRAJOBRAZU I OTACZAJĄCEJ ZABUDOWY ORAZ ZAPISÓW MPZP.

Nie dotyczy – nie zmieniamy bryty budynku, materiałów wykończeniowych ani funkcji. Prace remontowe wymagają uzgodnienia z wojewódzkim konserwatorem zabytków.

## 7. PODSTAWOWE PARAMETRY OBIEKTU

Powierzchnia zabudowy – 429 m<sup>2</sup>

Długość (bez przypór) – 23,87 m

Szerokość (bez przypór) – 17,75 m

Wysokość (do kalenicy głównego dachu – bez wieży) – 15,13 m

## **8. WARUNKI GEOTECHNICZNE**

Nie dotyczy

## **9. OCHRONA ŚRODOWISKA**

Inwestycja nie stwarza zagrożenia dla środowiska oraz higieny i zdrowia użytkowników obiektu oraz jego otoczenia.

## **10. CHARAKTERYSTYKA EKOLOGICZNA**

- (1) Zapotrzebowanie na wodę – nie dotyczy
- (2) Ogrzewanie budynku – nie dotyczy.
- (3) Odpady komunalne (bytowe) – nie dotyczy.
- (4) Brak negatywnego wpływu inwestycji na istniejący drzewostan, powierzchnię ziemi oraz wody powierzchniowe i podziemne,
- (5) Z uwagi na zakres robót inwestycyjnych nie przewiduje się potencjalnych poważniejszych awarii mogących wystąpić w trakcie realizacji inwestycji.

## **11. ANALIZA TECHNICZNYCH, ŚRODOWISKOWYCH I EKONOMICZNYCH MOŻLIWOŚCI REALIZACJI WYSOCE WYDAJNYCH SYSTEMÓW ALTERNATYWNYCH ZAOPATRZENIA W ENERGIĘ I CIEPŁO**

Nie dotyczy

## **12. ANALIZA TECHNICZNYCH I EKONOMICZNYCH MOŻLIWOŚCI WYKORZYSTANIA URZĄDZEŃ, KTÓRE AUTOMATYCZNIE REGULUJĄ TEMPERATURĘ ODDZIELNIE W POSZCZEGÓLNYCH POMIESZCZENIACH LUB W WYZNACZONEJ STREFIE OGRZEWANEJ**

Nie dotyczy

## **13. WYPOSAŻENIE TECHNICZNE BUDYNKU**

- wewnętrzna instalacja wody zimnej i ciepłej – brak
- wewnętrzna instalacja kanalizacji sanitarnej – brak
- Instalacja centralnego ogrzewania – brak.
- Wody opadowe – istniejące rozwiązanie bez zmian.
- Przewody kominowe – bez zmian
- Instalacja elektryczna – bez zmian.
- Instalacja odgromowa – przy pracach remontowych pokrycia należy uwzględnić odtworzenie instalacji odgromowej

## **14. OCHRONA PRZECIWPOŻAROWA**

Sytuacja istniejąca – nie wprowadza się zmian w funkcji obiektu ani w zagospodarowaniu terenu.

## **15. OPIS TECHNICZNY REMONTU**

### **15.1 Wytyczne konserwatorskie**

Zgodnie wytycznymi i zaleceniami Wojewódzkiego Konserwatora Zabytków zawartymi w piśmie nr WZN.5183.1155.2022.AN z dnia 11.07.2022 r.

- należy zachować oryginalne pokrycie dachowe z wykonaniem niezbędnych jego uzupełnień. W przypadku złego stanu zachowania dopuszcza się jego wymianę na nowe, wykonane na wzór oryginału – dachówka ceramiczna karpiówka (kolor ceglasty, matowa),
- należy wykonać remont dachu w sposób zabezpieczający zabytek przed uszkodzeniem i rozwojem ewentualnych procesów niszczących, w tym uwzględnić wymianę zniszczonych elementów deskowania, łacenia dachu,
- w przypadku wymiany obróbek blacharskich należy zachować ich tradycyjną formę i zastosować materiały niepowodujące korozji, tj. blacha tytan-cynk,
- przy wymianie potłaci dachowej należy zachować kształt oraz sposób wykończenia oryginalnego pokrycia – nie dopuszcza się wykonania metalowych wiatrownic na ścianach szczytowych oraz dachówki brzegowej.

### **15.2 Wyciąg z oceny stanu technicznego dotyczący dachu i pokrycia**

Konstrukcja drewniana, kryta dachówką ceramiczną, karpiówką w tuskę, na zaprawie wapiennej. Dach był remontowany w latach 90tych XXw.

Elementy konstrukcji więźby dachowej nie wykazują biologicznej korozji, murłaty oparte są na warstwie papy asfaltowej, nawet łaty wyglądają na zdrowe w obrębie dostępnym z części strychowej.

Stwierdzono liczne ubytki w pokryciu dachowym, co wpływa na zawilgocenie elementów konstrukcji dachu i ścian.

Stwierdzono porażenie owadem kołatka żeber usztywniających sklepienie ceglane – prawdopodobnie drewno żebra jest drewnem pierwotnym. Z uwagi na przeprowadzony remont konstrukcji dachu i prawdopodobnie nie zabezpieczenie istniejącej konstrukcji drewniane środkami grzybo i owadobójczymi nastąpiło zarażenie kornikiem z nowego drewna, w którym owad nie mógł się rozwijać. Ponadto dodatkowa wilgoć spowodowana nieszczelnościami poprawia stan środowiska dla rozwoju kornika.

Stwierdzono miejscami **zdegradowaną biologicznie podbitkę** (wykończenie więźby dachowej) od strony wnętrza kościoła (chór). Deskowanie podbitki z zewnątrz jest pomalowane, oględziny w postaci opukania wykazały, że jest możliwe, że deski podbitki uległy degradacji biologicznej, miejscami się wyboczyły.

Pokrycie dachu dachówką karpiówką – widoczne **ubytki w pokryciu dachu**, w koszach zalegają uszkodzone dachówki. Stwierdzono korozję obróbek blacharskich oraz rynien w obrębie okapu dachu.

Należy wymienić pokrycie dachowe na nowe, gdyż obecne dachówki nie przetrwają procesu przetożenia i naprawy pokrycia. Należy wykonać pokrycie dachówką karpiówką nową, używając współczesnych rozwiązań w postaci membrany dachowej i odpowiednio wykonanych koszy oraz okapów dachu.

Nie stwierdzono nadmiernych ugięć bądź wyboczeń lub zarysowań, nie stwierdzono też działalności kołatka, ani grzyba czy pleśni w elementach konstrukcji nośnej dachu. Stan techniczny konstrukcji dachu ocenia się jako dobry. Stan techniczny pokrycia dachu i obróbkę blacharskich jako zły.

Zaleca się całkowitą wymianę pokrycia dachowego, zaleca się przemalowania istniejącej konstrukcji drewnianej środkami grzybo i pleśniobójczymi.

Podczas remontu pokrycia dachowego zaleca się dokonanie oględzin wszystkich dostępnych desek podbitki. Wszystkie deski zdegradowane zaleca się wymienić podczas wykonywania remontu pokrycia dachowego, z uwagi na lepszy dostęp do tych elementów.

Obróbki blacharskie krokwi krańcowych mogły skutecznie zabezpieczyć te elementy więźby przed degradacją. Zaleca się w projekcie budowlanym przewidzieć rozwiązanie zabezpieczające krokwie krańcowe przed wpływem warunków atmosferycznych analogiczne jak obecnie np. z blachy. Pozostawienie krokwi zabezpieczonych tylko powłoką malarską, przy takiej wysokości budynku, będzie wymagało od inwestora dużych nakładów finansowych cyklicznych co mniej więcej 5lat na renowację tych elementów. Taki czas (5lat) żywotności powłoki malarskiej, przewidują dobrzy producenci farb do drewna.

### **15.3 Remont elementów konstrukcyjnych więźby dachowej**

Elementy konstrukcyjne dachu w dobrym stanie, w przypadku stwierdzenia uszkodzeń należy dokonać wymiany elementów zgodnie z zasadami sztuki budowlanej, na elementy o tym samym przekroju oraz rodzaju drewna.

Wszystkie elementy więźby zabezpieczyć środkami owado- i grzybobójczymi np. środkiem Fobos M4, który dodatkowo jest środkiem ogniochronnym.

Przy okazji odstonięcia przestrzeni dachowej należy dokonać niezbędnych zabezpieczeń przed dalszym rozprzestrzenianiem działalności kołatka. Należy zastosować odpowiednią metodę zwalczania tego szkodnika w przypadku drewnianych żeber.

Zdegradowane biologicznie elementy podbitki sufitowej należy wymienić na elementy o tych samych parametrach (wymiar i rodzaj drewna)

**Uwaga: wszystkie elementy drewniane podlegające wymianie należy zabezpieczyć środkami owado- i grzybobójczymi przed zamontowaniem.**

Krokwie brzegowe, według zalecenia Konserwatora należy wykończyć zgodnie ze szczegółem „A” Według zaleceń zawartych w ocenie stanu technicznego bardziej praktyczne i bezpieczne jest obecne rozwiązanie – wiatrownice z blachy.

### **15.4 Remont pokrycia dachowego.**

Jeśli to możliwe należy odzyskać jak najwięcej istniejącej dachówki oraz gąsiorów i uzupełnić nową dachówką i gąsiorami o podobnych parametrach (kolor i wymiar) z tym, że ważne aby były różne odcienie bazowego koloru ceglatego matowego przemieszane równomiernie na całej powierzchni. W ostateczności, jeśli producent nie oferuje różnych odcieni koloru ceglatego, dopuszcza się przemalowanie części dachówek farbą w celu uzyskania różnych odcieni.

Obecna dachówka to ceramiczna dachówka karpiówka segmentowa, żółtkowana, w kolorze ceglстым, matowa.

Wybór dachówki należy uzgodnić z Konserwatorem przed zakupem materiału.

Należy zastosować współczesne metody montażu, z zastosowaniem membrany dachowej. Łaty należy wymienić w całości oraz zastosować kontrłaty zgodnie z rysunkami.

Zależy zapewnić wentylację potąci dachowej w przestrzeni nad membrana dachową. Przy okapie wlot powietrza, przy kalenicy wylot, zabezpieczone siatką.

### **15.5 Wymiana obróbek blacharskich**

Wszystkie obróbki blacharskie dachu należy wymienić na blachę tytan-cynk w kolorze naturalnym, grubości 0,6 mm zgodnie z rysunkami.

### **15.6 Wymiana orywnowania**

Rynny i rury spustowe należy wymienić na elementy o tych samych przekrojach z zastosowaniem blachy tytan-cynk – zgodnie z rysunkami.

### **15.7 Instalacja odgromowa**

Należy odtworzyć instalacje odgromową według stanu pierwotnego

### **15.8 Fumigacja**

W celu zabezpieczenia obiektu przed dalszą degradacją elementów drewnianych poprzez działalność kotałka w zabytku należy zastosować metodę fumigacji.

Fumigacja domów, kościołów oraz obiektów zabytkowych to zabieg, który przeprowadza się kilku etapowo i może trwać od 7 do 21 dni. Czas wykonania zabiegu zależy między innymi od wielkości budynku, jego kubatury i pogody podczas wykonywania zabiegu **fumigacji**. Podczas wykonywania gazowania obiekt musi zostać odpowiednio uszczelniony a teren wokół zabezpieczony i oznakowany.

Zabiegowi temu należy poddać cały obiekt – przestrzeń dachowa oraz wnętrze kościoła.

## IV DOKUMENTY DOŁĄCZONE DO PROJEKTU

D1

### OŚWIADCZENIE PROJEKTANTÓW

Zgodnie z art. 34 ust.3d pkt 3 ustawy Prawo Budowlane z dnia 7 lipca 1994 roku (Dz.U.2021.2351 z dnia 20.12.2021 z późniejszymi zmianami) oświadczam, że niniejszy **PROJEKT ARCHITEKTONICZNO BUDOWLANY** dla opracowania:

#### REMONT POKRYCIA DACHOWEGO CERKWI

W Malczycach, przy ul. Mickiewicza 29, na działce Nr 238/2 obr. 0005 Malczyce, jedn. ewid. 021802, Malczyce 021802\_2.0005.238/2

został sporządzony zgodnie z obowiązującymi przepisami oraz z zasadami wiedzy technicznej.

Na podstawie Art. 20 ust.2 i ust.3 pkt 2 ustawy Prawo Budowlane przedmiotowy obiekt nie podlega obowiązkowi sprawdzenia.

#### PROJEKTANCI

##### ARCHITEKT

##### KONSTRUKTOR

*mgr inż. arch.*  
**Aleksandra Sieradzka**  
uprawnienia budowlane do  
projektowania bez ograniczeń  
w specjalności  
architektonicznej nr  
14/03/DOIA

*inż.*  
**Juliusz Bończak**  
Uprawnienia budowlane do  
projektowania bez ograniczeń w  
specjalności konstrukcyjno-  
budowlanej nr 3/DOŚ/14

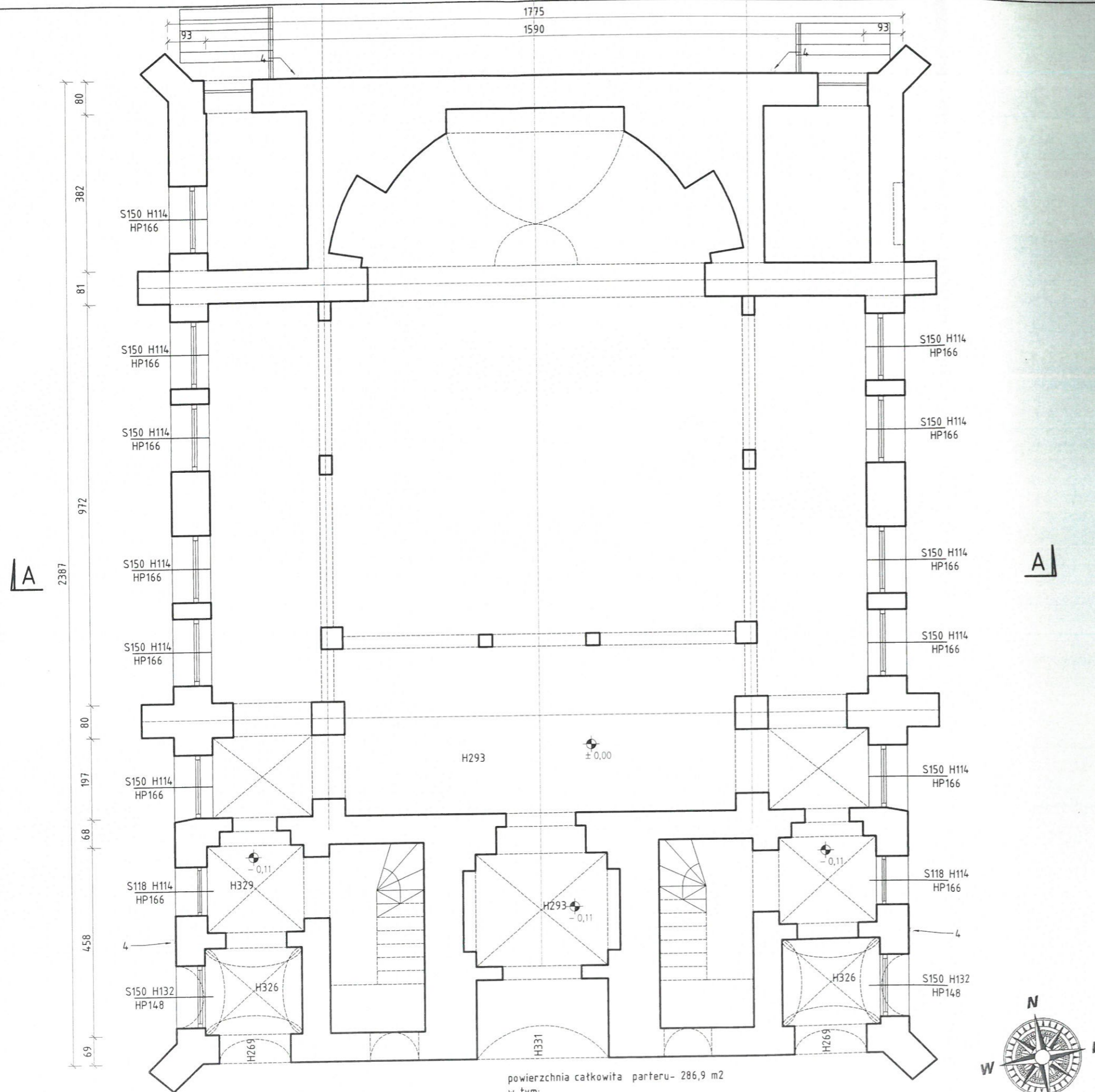


.....  
(podpis)



.....  
(podpis)

Data opracowania: 28 listopad 2023



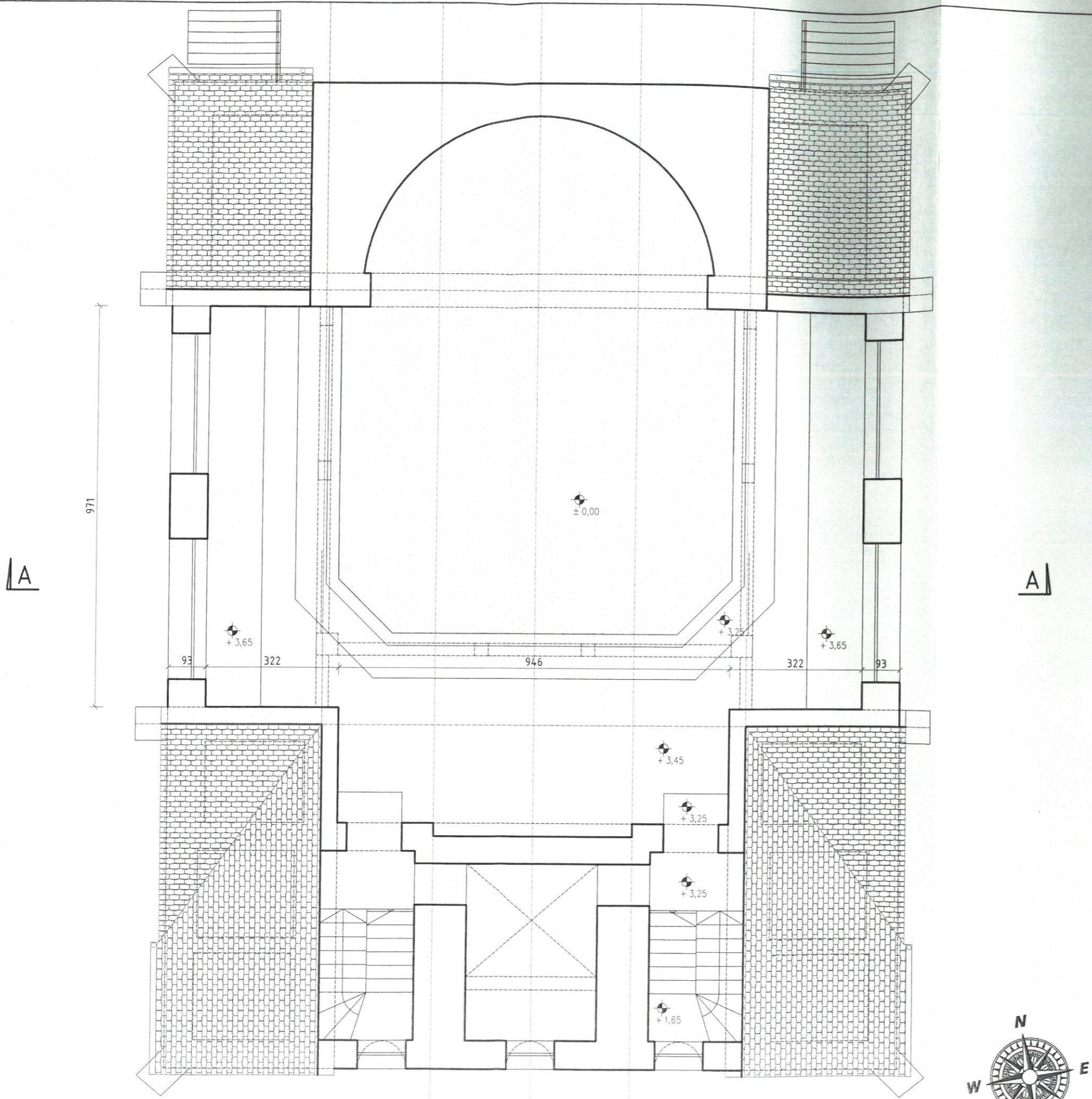
powierzchnia catkowita parteru - 286,9 m<sup>2</sup>  
 w tym:  
 powierzchnia użytkowa podstawowa parteru - 231,4 m<sup>2</sup>  
 powierzchnia ruchu (przedśionki i klatki schodowe) - 39,3 m<sup>2</sup>  
 powierzchnia gospodarcza - 18,5 m<sup>2</sup>

# RZUT PRZYZIEMIA

tytuł opracowania:	<b>REMONT POKRYCIA DACHOWEGO CERKWII</b>		
obiekt:	OBIEKT SAKRALNY		
adres:	UL. MICKIEWICZA 29, 55-320 MALCZYCE, POWIAT ŚREDZKI dz. nr 238/2 obr. 0005 Malczyce, jedn. ewid. 021802, Malczyce 021802_2.0005.238/2		
rysunek:	<b>RZUT PRZYZIEMIA</b>		
projektował:	imię, nazwisko, uprawnienia	podpis	
	mgr inż. arch. Aleksandra SIERADZKA uprawnienia budowlane do projektowania bez ograniczeń w specjalności architektonicznej nr 14/03/DOIA		
opracował:	Aleksandra SIERADZKA		
stadium:	PROJEKT BUDOWLANY	rysunek nr:	A.01
branża:	ARCHITEKTONICZNA	skala:	1:100
data:	03.01.2024r	rewizja:	00

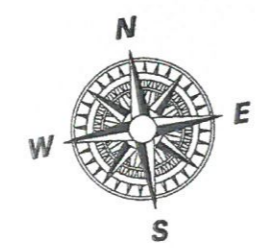
PRAWA AUTORSKIE ZASTRZEŻONE. KOPIOWANIE BEZ ZGODY PROJEKTANTA ZABRONIONE  
 PROJEKT SPORZĄDZONO Z UŻYCIEM OPROGRAMOWANIA ZWCAD+. LICENCJA A SIERADZKA





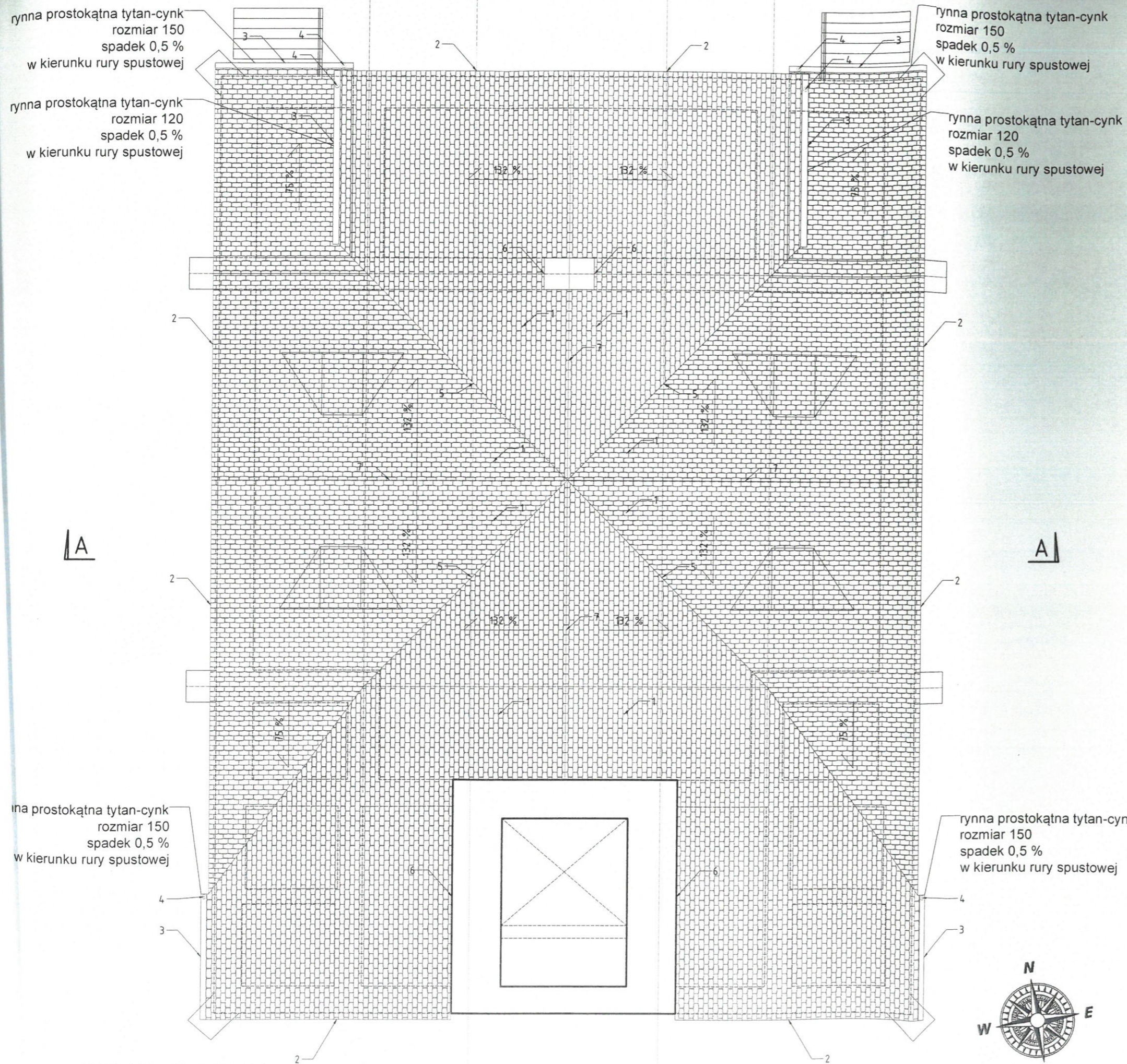
RZUT EMPORY

powierzchnia użytkowa empory - 99,7 m<sup>2</sup>



tytuł opracowania:	<b>REMONT POKRYCIA DACHOWEGO CERKWI</b>		
obiekt:	OBIEKT SAKRALNY		
adres:	UL. MICKIEWICZA 29, 55-320 MALCZYCE, POWIAT ŚREDZKI dz. nr 238/2 obr. 0005 Malczyce, jedn. ewid. 021802, Malczyce 021802_2.0005.238/2		
rysunek:	<b>RZUT EMPORY - II KONDYGNACJA</b>		
projektował:	imię, nazwisko, uprawnienia	podpis	
	mgr inż. arch. Aleksandra SIERADZKA uprawnienia budowlane do projektowania bez ograniczeń w specjalności architektonicznej nr 14/03/001A		
opracował:	Aleksandra SIERADZKA		
stadium:	PROJEKT BUDOWLANY	rysunek nr:	A.02
branża:	ARCHITEKTONICZNA	skala:	1:100
data:	03.01.2024r	rewizja:	00

PRAWA AUTORSKIE ZASTRZEŻONE. KOPIOWANIE BEZ ZGODY PROJEKTANTA ZABRONIONE  
PROJEKT SPORZĄDZONO Z UŻYCIEM OPROGRAMOWANIA ZWCAD+, LICENCJA A.SIERADZKA



- LEGENDA:**
- WYMIANA POKRYCIA DACHOWEGO \* (z wyjątkiem wieży)
    - dachówka ceramiczna karpówka układana w łuskę segmentowa, żłobkowana w kolorze ceglonym matowym (zblizone parametry co obecna dachówka oraz maksymalny odzysk materiału)
    - łąty 4/5 cm co 16 cm
    - kontrłaty 2,5/5 cm (pustka wentylacyjna)
    - membrana dachowa
    - krokwie istniejące
  - WYKOŃCZENIE BRZEGÓW POŁĄCI W ŚCIANACH SZCZYTOWYCH - SZCZEGÓŁ "A"
  - WYMIANA OBRÓBEK OKAPU WRAZ Z ORYNNOWANIEM - SZCZEGÓŁ "B"
  - WYMIANA RUR SPUSTOWYCH NA TYTAN-CYNK
  - OBRÓBKACH BLACHARSKIE KOSZY - BLACHA TYTAN CYNK - SZCZEGÓŁ "C"
  - OBRÓBKACH BLACHARSKIE PRZY ŚCIANIE WIEŻY I KOMINA - SZCZEGÓŁ "D"
  - KALENICA - SZCZEGÓŁ "E"

uwaga: we wszystkich obróbkach należy zastosować blachę tytan-cynk w kolorze naturalnym grubości 0,6 mm

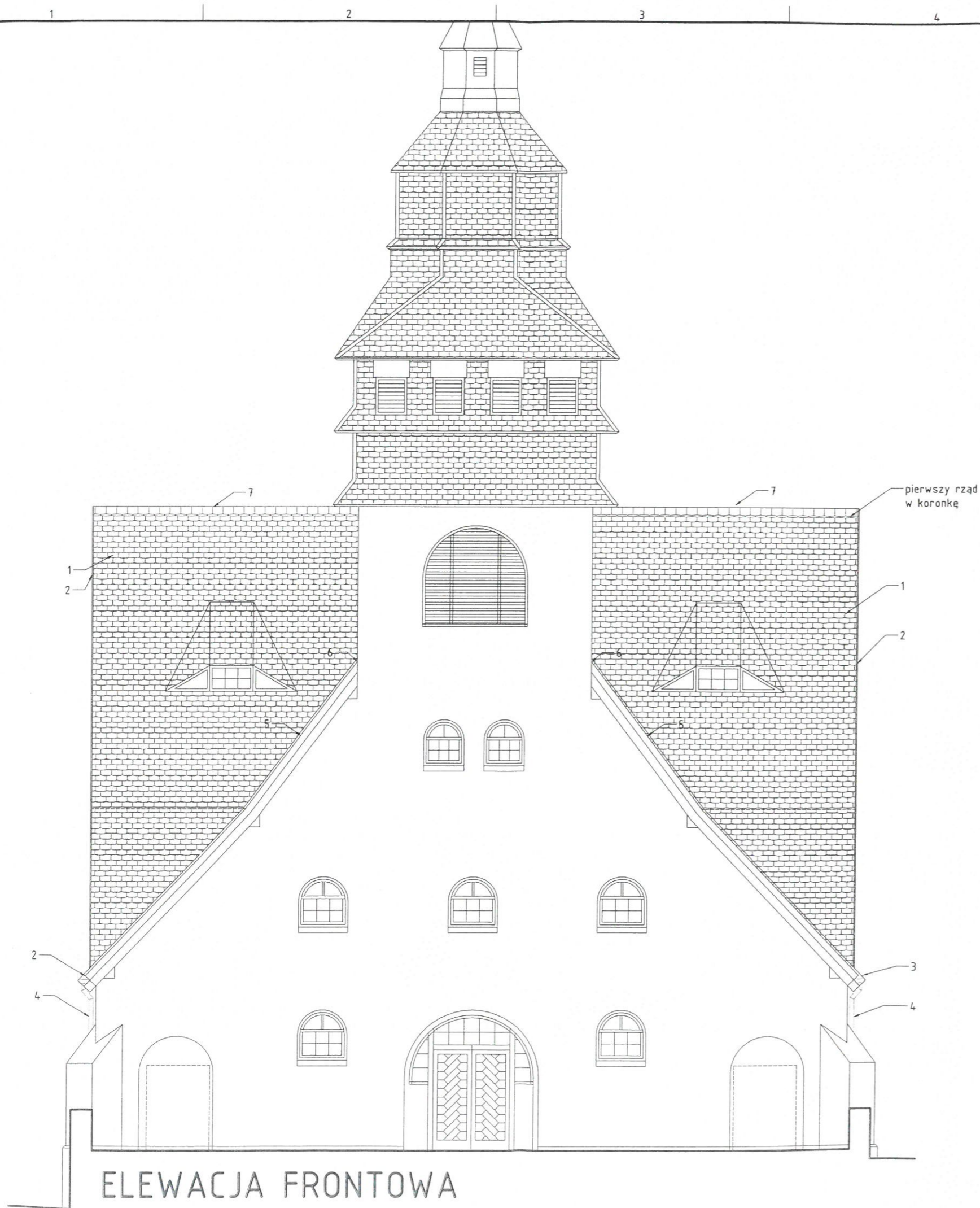
\* pokrycie dachowe - dachówki oraz gąsiory - należy odzyskać jak najwięcej istniejącej dachówki i uzupełnić nową dachówką o podobnych parametrach (kolor i wymiar) z tym, że ważne aby były różne odcienie bazowego koloru ceglonego matowego przemieszane równomiernie na całej połaci. W ostateczności, jeśli producent nie oferuje różnych odcieni koloru ceglonego, dopuszcza się przemalowanie części dachówek farbą w celu uzyskania różnych odcieni. Wybór dachówki należy uzgodnić z Konserwatorem przed zakupem materiału.

RZUT DACHU

tytuł opracowania:	<b>REMONT POKRYCIA DACHOWEGO CERKWI</b>		
obiekt:	OBIEKT SAKRALNY		
adres:	UL.MICKIEWICZA 29, 55-320 MALCZYCE, POWIAT ŚREDZKI dz. nr 238/2 obr. 0005 Malczyce, jedn. ewid. 021802, Malczyce 021802_2.0005.238/2		
rysunek:	<b>RZUT DACHU</b>		
projektował:	imię, nazwisko, uprawnienia mgr inż. arch. Aleksandra SIERADZKA uprawnienia budowlane do projektowania bez ograniczeń w specjalności architektonicznej nr 14/03/DOIA	podpis 	
opracował:	Aleksandra SIERADZKA		
stadium:	PROJEKT BUDOWLANY	rysunek nr:	A.03
branża:	ARCHITEKTONICZNA	skala:	1:100
data:	03.01.2024r	rewizja:	00

PRAWA AUTORSKIE ZASTRZEŻONE. KOPIOWANIE BEZ ZGODY PROJEKTANTA ZABRONIONE  
PROJEKT SPORZĄDZONO Z UŻYCIEM OPROGRAMOWANIA ZWCAD+, LICENCJA A SIERADZKA





ELEWACJA FRONTOWA

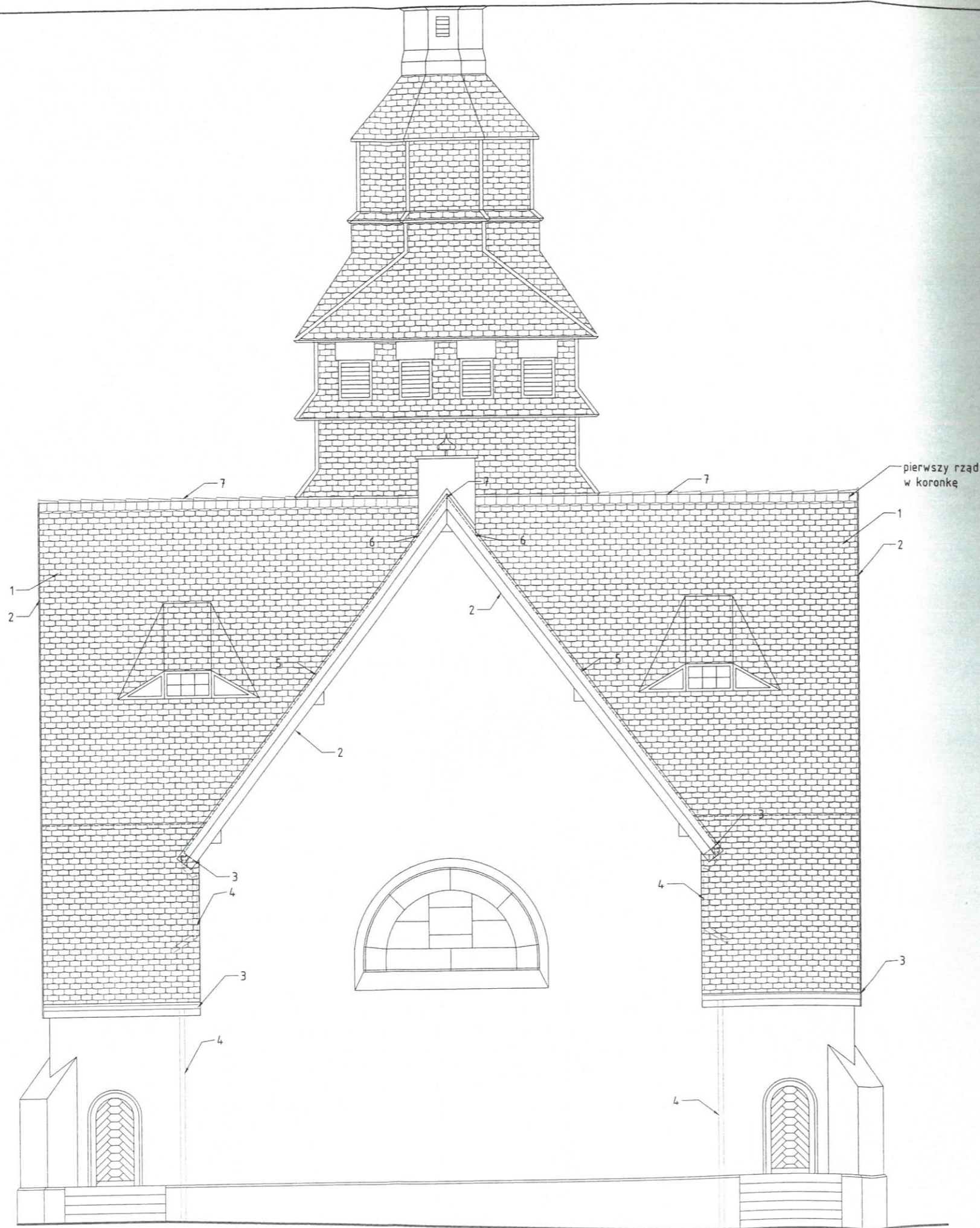
LEGENDA:

1. WYMIANA POKRYCIA DACHOWEGO \* (z wyjątkiem wieży)
  - dachówka ceramiczna karpówka układana w łuskę segmentową, żłobkowana w kolorze ceglonym matowym (zbliżone parametry co obecna dachówka oraz maksymalny odzysk materiału)
  - łaty 4/5 cm co 16 cm
  - kontrłaty 2,5/5 cm (pustka wentylacyjna)
  - membrana dachowa
  - krokwie istniejące
2. WYKOŃCZENIE BRZEGÓW POŁACI W ŚCIANACH SZCZYTOWYCH - SZCZEGÓŁ "A"
3. WYMIANA OBRÓBEK OKAPU WRAZ Z ORYNNOWANIEM - SZCZEGÓŁ "B"
4. WYMIANA RUR SPUSTOWYCH NA TYTAN-CYNK
5. OBRÓBKI BLACHARSKIE KOSZY - BLACHA TYTAN CYNK - SZCZEGÓŁ "C"
6. OBRÓBKI BLACHARSKIE PRZY ŚCIANIE WIEŻY I KOMINA - SZCZEGÓŁ "D"
7. KALENICA - SZCZEGÓŁ "E"

uwaga: we wszystkich obróbkach należy zastosować blachę tytan-cynk w kolorze naturalnym grubości 0,6 mm

\* pokrycie dachowe - dachówki oraz gąsiory - należy odzyskać jak najwięcej istniejącej dachówki i uzupełnić nową dachówką o podobnych parametrach (kolor i wymiar) z tym, że ważne aby były różne odcienie bazowego koloru ceglonego matowego przemieszane równomiernie na całej połaci. W ostateczności, jeśli producent nie oferuje różnych odcieni koloru ceglonego, dopuszcza się przemalowanie części dachówek farbą w celu uzyskania różnych odcieni. Wybór dachówki należy uzgodnić z Konserwatorem przed zakupem materiału.

tytuł opracowania:	<b>REMONT POKRYCIA DACHOWEGO CERKWI</b>		
obiekt:	OBIEKT SAKRALNY		
adres:	UL. MICKIEWICZA 29, 55-320 MALCZYCE, POWIAT ŚREDZKI dz. nr 238/2 obr. 0005 Malczyce, jedn. ewid. 021802, Malczyce 021802_2.0005.238/2		
rysunek:	<b>ELEWACJA FRONTOWA - POŁUDNIOWA</b>		
projektował:	imię, nazwisko, uprawnienia	podpis	
	mgr inż. arch. Aleksandra SIERADZKA uprawnienia budowlane do projektowania bez ograniczeń w specjalności architektonicznej nr 14/03/DOIA		
opracował:	Aleksandra SIERADZKA		
stadium:	PROJEKT BUDOWLANY	rysunek nr:	A.05
branża:	ARCHITEKTONICZNA	skala:	1:100
data:	03.01.2024r	rewizja:	00



ELEWACJA TYLNA

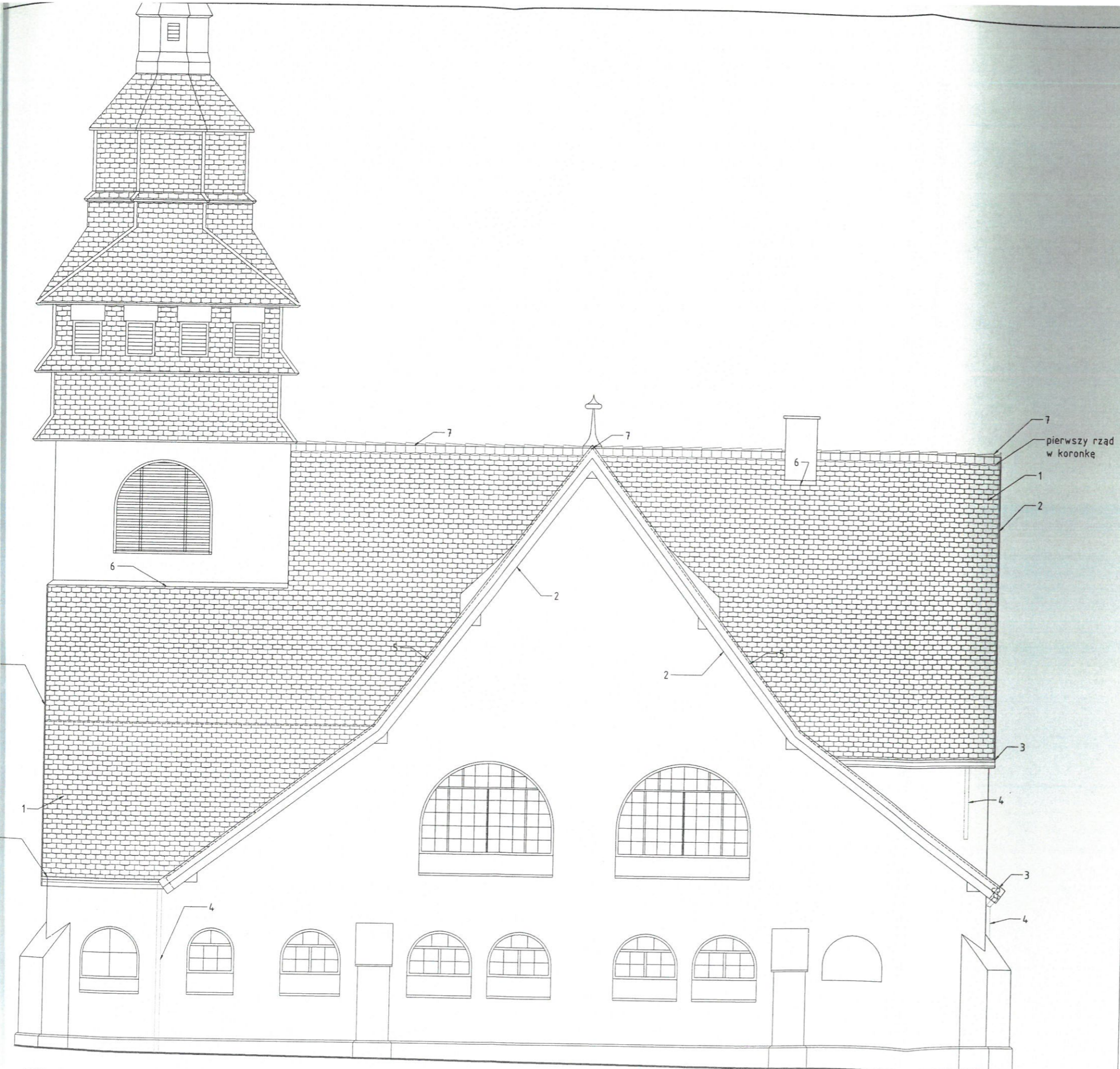
LEGENDA:

1. WYMIANA POKRYCIA DACHOWEGO \* (z wyjątkiem wieży)
  - dachówka ceramiczna karpówka układana w łuskę segmentowa, żłobkowana w kolorze ceglonym matowym (zblizone parametry co obecna dachówka oraz maksymalny odzysk materiału)
  - łaty 4/5 cm co 16 cm
  - kontrłaty 2,5/5 cm (pustka wentylacyjna)
  - membrana dachowa
  - krokwie istniejące
2. WYKOŃCZENIE BRZEGÓW POŁĄCI W ŚCIANACH SZCZYTOWYCH - SZCZEGÓŁ "A"
3. WYMIANA OBRÓBEK OKAPU WRAZ Z ORYNNOWANIEM - SZCZEGÓŁ "B"
4. WYMIANA RUR SPUSTOWYCH NA TYTAN-CYNK
5. OBRÓBKI BLACHARSKIE KOSZY - BLACHA TYTAN CYNK - SZCZEGÓŁ "C"
6. OBRÓBKI BLACHARSKIE PRZY ŚCIANIE WIEŻY I KOMINA - SZCZEGÓŁ "D"
7. KALENICA - SZCZEGÓŁ "E"

uwaga: we wszystkich obróbkach należy zastosować blachę tytan-cynk w kolorze naturalnym grubości 0,6 mm

\* pokrycie dachowe - dachówki oraz gąsiory - należy odzyskać jak najwięcej istniejącej dachówki i uzupełnić nową dachówką o podobnych parametrach (kolor i wymiar) z tym, że ważne aby były różne odcienie bazowego koloru ceglonego matowego przemieszane równomiernie na całej połaci. W ostateczności, jeśli producent nie oferuje różnych odcieni koloru ceglonego, dopuszcza się przemalowanie części dachówek farbą w celu uzyskania różnych odcieni. Wybór dachówki należy uzgodnić z Konserwatorem przed zakupem materiału.

tytuł opracowania:	<b>REMONT POKRYCIA DACHOWEGO CERKWII</b>		
obiekt:	OBIEKT SAKRALNY		
adres:	UL.MICKIEWICZA 29, 55-320 MALCZYCE, POWIAT ŚREDZKI dz. nr 238/2 obr. 0005 Malczyce, jedn. ewid. 021802, Malczyce 021802_2.0005.238/2		
rysunek:	<b>ELEWACJA TYLNA - PÓŁNOCNA</b>		
projektował:	imię, nazwisko, uprawnienia	podpis	
	mgr inż. arch. Aleksandra SIERADZKA uprawnienia budowlane do projektowania bez ograniczeń w specjalności architektonicznej nr 14/03/DOIA		
opracował:	Aleksandra SIERADZKA		
stadium:	PROJEKT BUDOWLANY	rysunek nr:	A.06
branża:	ARCHITEKTONICZNA	skala:	1:100
data:	03.01.2024r	rewizja:	00



**LEGENDA:**

1. WYMIANA POKRYCIA DACHOWEGO \* (z wyjątkiem wieży)
  - dachówka ceramiczna karpiówka układana w łuskę segmentowa, żłobkowana w kolorze ceglastym matowym (zblżone parametry co obecna dachówka oraz maksymalny odzysk materiału)
  - łaty 4/5 cm co 16 cm
  - kontrłaty 2,5/5 cm (pustka wentylacyjna)
  - membrana dachowa
  - krokwie istniejące
2. WYKOŃCZENIE BRZEGÓW POŁACI W ŚCIANACH SZCZYTOWYCH - SZCZEGÓŁ "A"
3. WYMIANA OBRÓBEK OKAPU WRAZ Z ORYNNOWANIEM - SZCZEGÓŁ "B"
4. WYMIANA RUR SPUSTOWYCH NA TYTAN-CYNK
5. OBRÓBKI BLACHARSKIE KOSZY - BLACHA TYTAN CYNK - SZCZEGÓŁ "C"
6. OBRÓBKI BLACHARSKIE PRZY ŚCIANIE WIEŻY I KOMINA - SZCZEGÓŁ "D"
7. KALENICA - SZCZEGÓŁ "E"

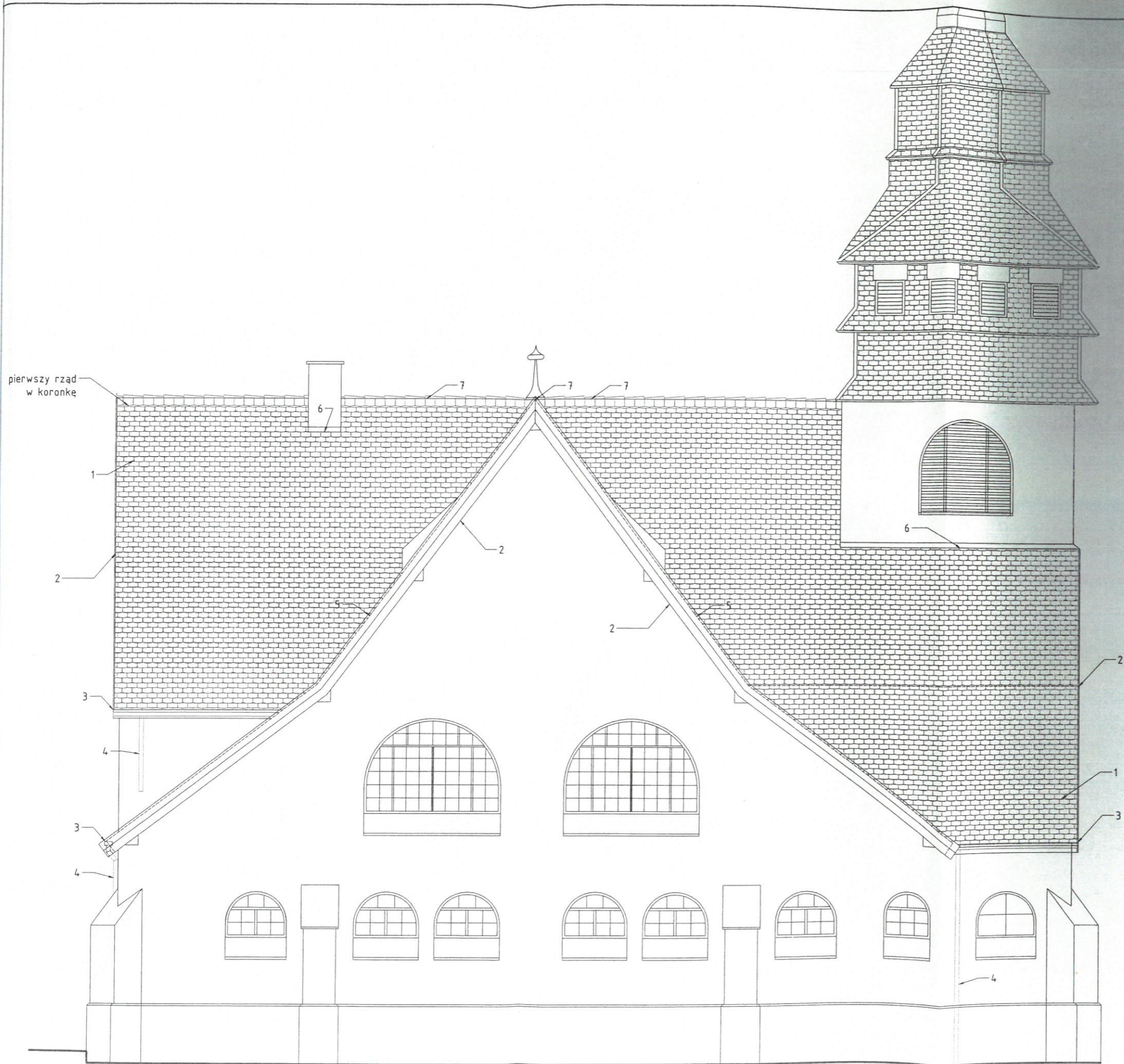
uwaga: we wszystkich obróbkach należy zastosować blachę tytan-cynk w kolorze naturalnym grubości 0,6 mm

\* pokrycie dachowe - dachówki oraz gąsiori - należy odzyskać jak najwięcej istniejącej dachówki i uzupełnić nową dachówką o podobnych parametrach (kolor i wymiar) z tym, że ważne aby były różne odcienie bazowego koloru ceglastego matowego przemieszane równomiernie na całej połaci. W ostateczności, jeśli producent nie oferuje różnych odcieni koloru ceglastego, dopuszcza się przemalowanie części dachówek farbą w celu uzyskania różnych odcieni. Wybór dachówki należy uzgodnić z Konserwatorem przed zakupem materiału.

**ELEWACJA BOCZNA WSCHODNIA**

tytuł opracowania:	<b>REMONT POKRYCIA DACHOWEGO CERKWI</b>		
obiekt:	OBIEKT SAKRALNY		
adres:	UL. MICKIEWICZA 29, 55-320 MALCZYCE, POWIAT ŚREDZKI dz. nr 238/2 obr. 0005 Malczyce, jedn. ewid. 021802, Malczyce 021802_2.0005.238/2		
rysunek:	<b>ELEWACJA BOCZNA - WSCHODNIA</b>		
projektował:	imię, nazwisko, uprawnienia	podpis	
	mgr inż. arch. Aleksandra SIERADZKA uprawnienia budowlane do projektowania bez ograniczeń w specjalności architektonicznej nr 14/03/D01A		
opracował:	Aleksandra SIERADZKA		
stadium:	PROJEKT BUDOWLANY	rysunek nr:	<b>A.07</b>
branża:	ARCHITEKTONICZNA	skala:	<b>1:100</b>
data:	03.01.2024r	rewizja:	<b>00</b>

PRAWA AUTORSKIE ZASTRZEŻONE. KOPIOWANIE BEZ ZGODY PROJEKTANTA ZABRONIONE  
PROJEKT SPORZĄDZONO Z UŻYCIEM OPROGRAMOWANIA ZWCAD+, LICENCJA A.SIERADZKA



LEGENDA:

1. WYMIANA POKRYCIA DACHOWEGO \* (z wyjątkiem wieży)
  - dachówka ceramiczna karpiówka układana w łuskę segmentową, złobkowana w kolorze ceglastym matowym (zbliżone parametry co obecna dachówka oraz maksymalny odzysk materiału)
  - łąty 4/5 cm co 16 cm
  - kontrłaty 2,5/5 cm (pustka wentylacyjna)
  - membrana dachowa
  - krokwie istniejące
2. WYKOŃCZENIE BRZEGÓW POŁĄCI W ŚCIANACH SZCZYTOWYCH - SZCZEGÓŁ "A"
3. WYMIANA OBRÓBEK OKAPU WRAZ Z ORYNNOWANIEM - SZCZEGÓŁ "B"
4. WYMIANA RUR SPUSTOWYCH NA TYTAN-CYNK
5. OBRÓBKI BLACHARSKIE KOSZY - BLACHA TYTAN CYNK - SZCZEGÓŁ "C"
6. OBRÓBKI BLACHARSKIE PRZY ŚCIANIE WIEŻY I KOMINA - SZCZEGÓŁ "D"
7. KALENICA - SZCZEGÓŁ "E"

uwaga: we wszystkich obróbkach należy zastosować blachę tytan-cynk w kolorze naturalnym grubości 0,6 mm

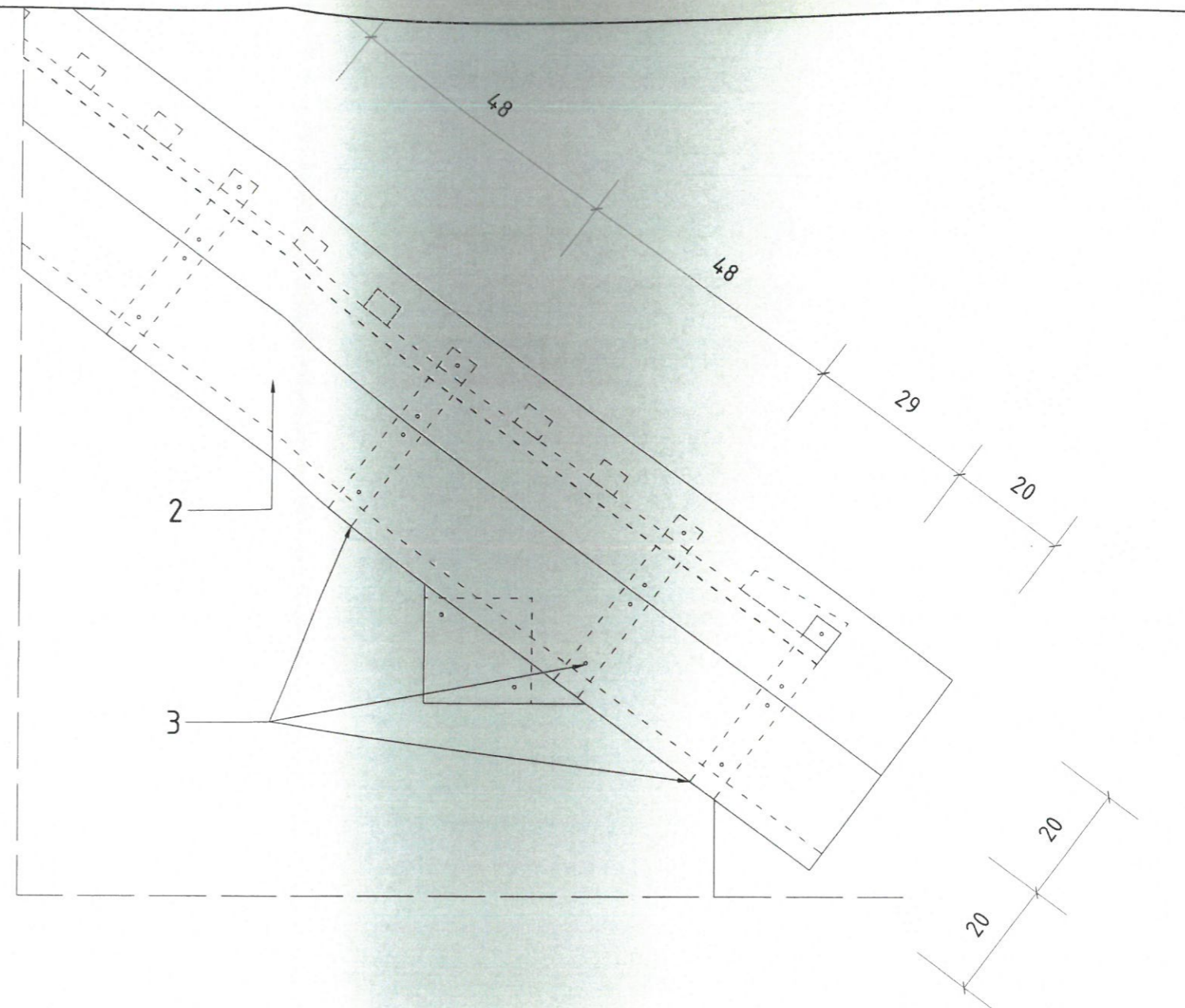
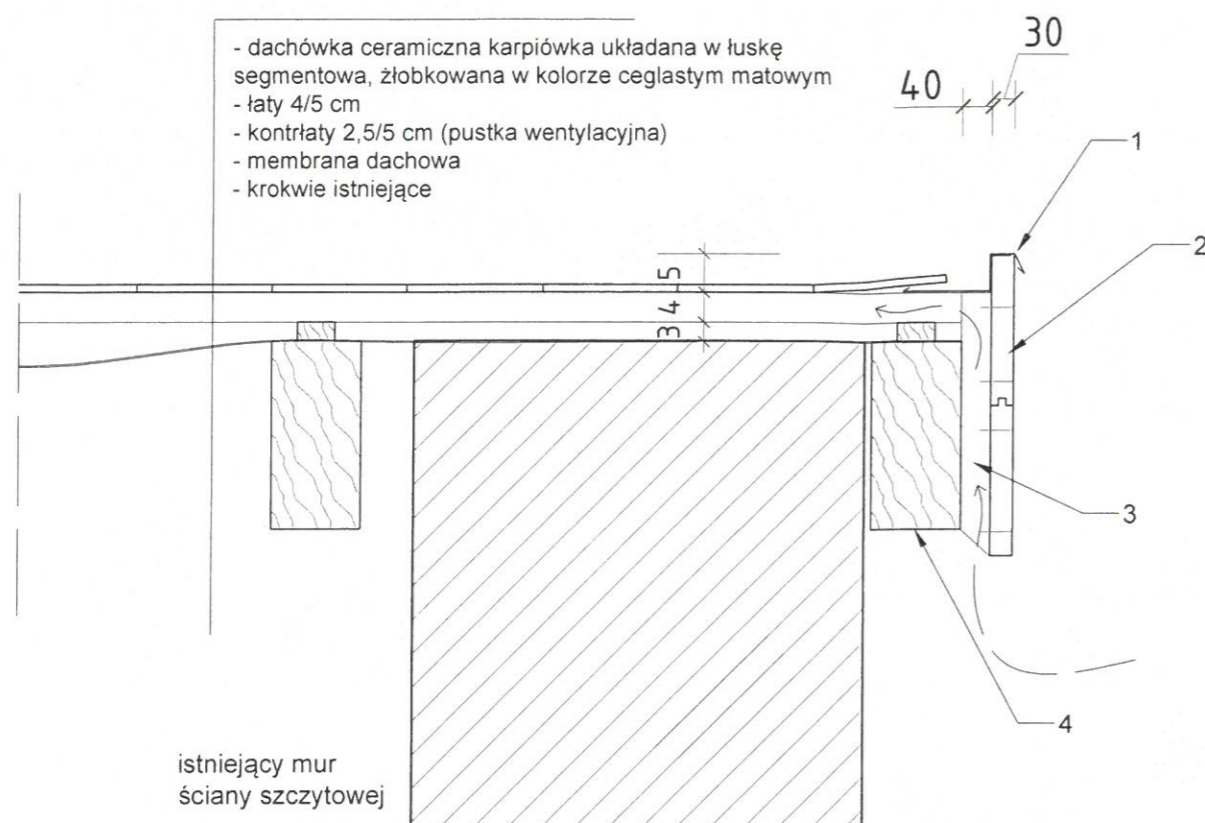
\* pokrycie dachowe - dachówki oraz gąsiorzy - należy odzyskać jak najwięcej istniejącej dachówki i uzupełnić nową dachówką o podobnych parametrach (kolor i wymiar) z tym, że ważne aby były różne odcienie bazowego koloru ceglastego matowego przemieszane równomiernie na całej połaci. W ostateczności, jeśli producent nie oferuje różnych odcieni koloru ceglastego, dopuszcza się przemalowanie części dachówek farbą w celu uzyskania różnych odcieni. Wybór dachówki należy uzgodnić z Konserwatorem przed zakupem materiału.

ELEWACJA BOCZNA ZACHODNIA

tytuł opracowania:	<b>REMONT POKRYCIA DACHOWEGO CERKWII</b>		
obiekt:	OBIEKT SAKRALNY		
adres:	UL. MICKIEWICZA 29, 55-320 MALCZYCE, POWIAT ŚREDZKI dz. nr 238/2 obr. 0005 Malczyce, jedn. ewid. 021802, Malczyce 021802_2.0005.238/2		
rysunek:	<b>ELEWACJA BOCZNA - ZACHODNIA</b>		
projektował:	imię, nazwisko, uprawnienia mgr inż. arch. Aleksandra SIERADZKA uprawnienia budowlane do projektowania bez ograniczeń w specjalności architektonicznej nr 14/03/DDIA	podpis 	
opracował:	Aleksandra SIERADZKA		
stadium:	PROJEKT BUDOWLANY	rysunek nr:	A.08
branża:	ARCHITEKTONICZNA	skala:	1:100
data:	03.01.2024r	rewizja:	00

## SZCZEGÓŁ "A"

- dachówka ceramiczna karpiówka układana w łuskę segmentowa, żłobkowana w kolorze ceglastym matowym
- łąty 4/5 cm
- kontrłaty 2,5/5 cm (pustka wentylacyjna)
- membrana dachowa
- krokwie istniejące



## szczegóły wykończenia brzegowego połaci w ścianach szczytowych skala 1:10

1. Obróbka blacharska z blachy tytan- cynk w kolorze naturalnym
2. Deski brzegowe 20/3 cm łączone na pióro-wpust mocowane wkrętami ze stali nierdzewnej długości 4,5 cm zamaskować zaślepkami z drewna
3. Łaty mocowane prostopadłe do krokwi, co 3 łątę dachówkową
4. Istniejąca krokiew brzegowa

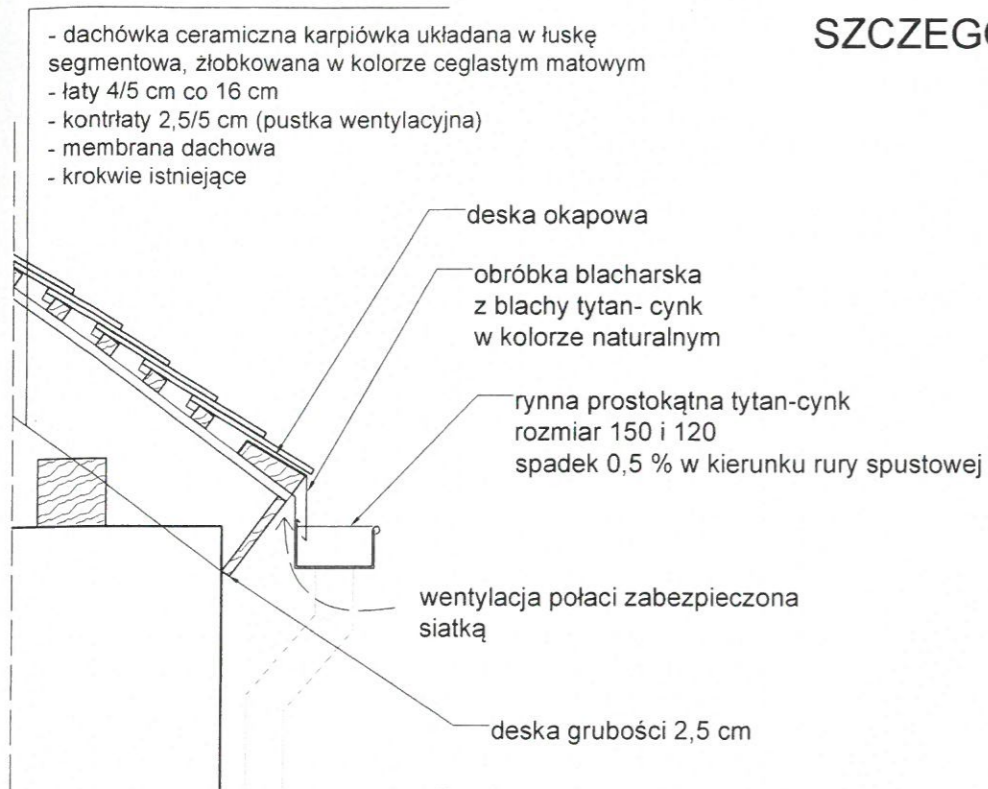
### uwaga:

- krokwie brzegowe po usunięciu istniejących obróbek blacharskich należy poddać ocenie i podjąć dalsze decyzje co do zachowania lub wymiany
- elementy drewniane zewnętrzne należy zabezpieczyć lakierobejcą do zastosowania zewnętrznego np. Sadolin Classic Impregnat Hybrydowy kolor ciemny brąz, w nawiązaniu do elementów drewnianych więzy

tytuł opracowania:	<b>REMONT POKRYCIA DACHOWEGO CERKWI</b>		
obiekt:	OBIEKT SAKRALNY		
adres:	UL. MICKIEWICZA 29, 55-320 MALCZYCE, POWIAT ŚREDZKI dz. nr 238/2 obr. 0005 Malczyce, jedn. ewid. 021802, Malczyce 021802_2.0005.238/2		
rysunek:	<b>SZCZEGÓŁ "A"</b>		
projektował:	imię, nazwisko, uprawnienia mgr inż. arch. Aleksandra SIERADZKA uprawnienia budowlane do projektowania bez ograniczeń w specjalności architektonicznej nr 14/03/DDIA	podpis	
opracował:	Aleksandra SIERADZKA		
stadium:	PROJEKT BUDOWLANY	rysunek nr:	A.09
branża:	ARCHITEKTONICZNA	skala:	1:10
data:	03.01.2024r	rewizja:	00



## SZCZEGÓŁ "B"



szczegół wykończenia okapów  
skala 1:20

uwaga:

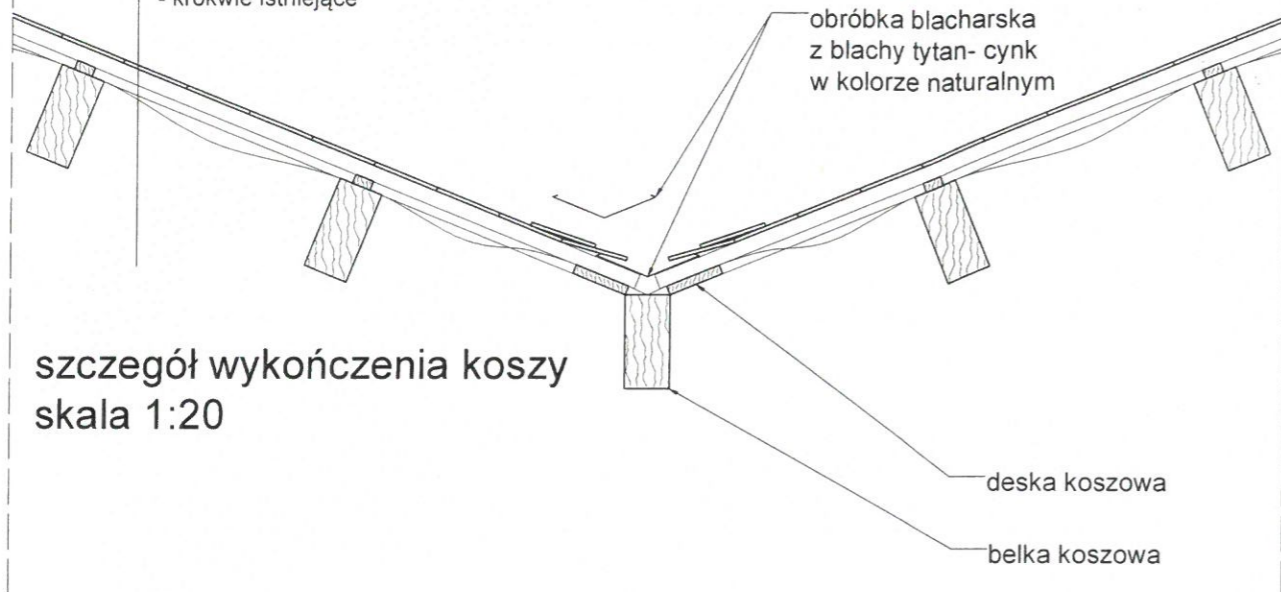
- elementy drewniane zewnętrzne należy zabezpieczyć lakierobejcą do zastosowania zewnętrznego np. Sadolin Classic Impregnat Hybrydowy kolor ciemny brąz, w nawiązaniu do elementów drewnianych wieży

tytuł opracowania:	REMONT POKRYCIA DACHOWEGO CERKWII		
obiekt:	OBIEKT SAKRALNY		
adres:	UL.MICKIEWICZA 29, 55-320 MALCZYCE, POWIAT ŚREDZKI dz. nr 238/2 obr. 0005 Malczyce, jedn. ewid. 021802, Malczyce 021802_2.0005.238/2		
rysunek:	SZCZEGÓŁ "B"		
projektował:	imię, nazwisko, uprawnienia	podpis	
	mgr inż. arch. Aleksandra SIERADZKA uprawnienia budowlane do projektowania bez ograniczeń w specjalności architektonicznej nr 14/03/DOIA		
opracował:	Aleksandra SIERADZKA		
stadium:	PROJEKT BUDOWLANY	rysunek nr:	A.10
branża:	ARCHITEKTONICZNA	skala:	1:20
data:	03.01.2024r	rewizja:	00

PRAWA AUTORSKIE ZASTRZEŻONE. KOPIOWANIE BEZ ZGODY PROJEKTANTA ZABRONIONE  
PROJEKT SPORZĄDZONO Z UŻYCIEM OPROGRAMOWANIA ZWCAD+, LICENCJA A SIERADZKA

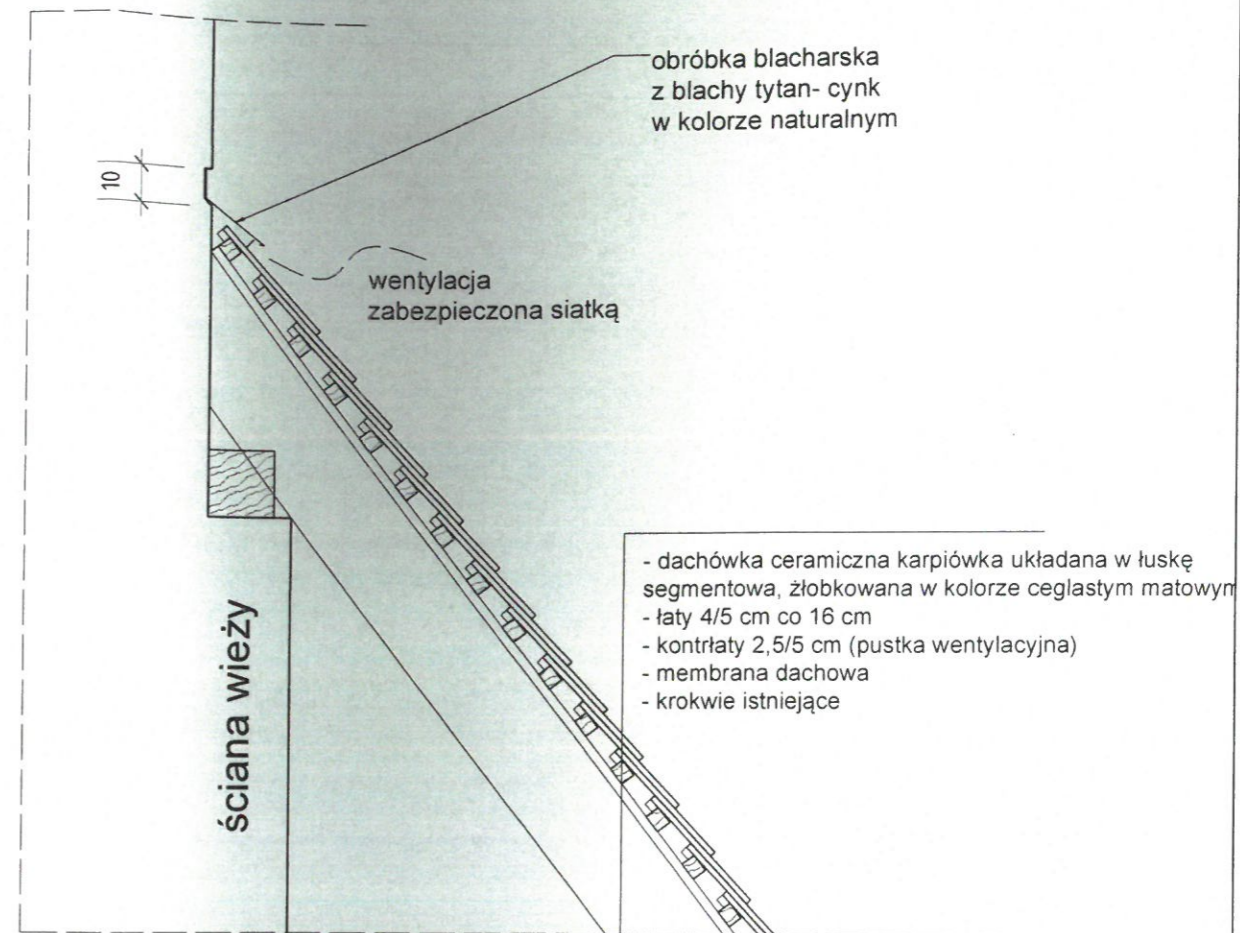
### SZCZEGÓŁ "C"

- dachówka ceramiczna karpiówka układana w łuskę segmentowa, żłobkowana w kolorze ceglonym matowym
- łąty 4/5 cm co 16 cm
- kontrłaty 2,5/5 cm (pustka wentylacyjna)
- membrana dachowa
- krokwie istniejące



szczegół wykończenia koszy  
skala 1:20

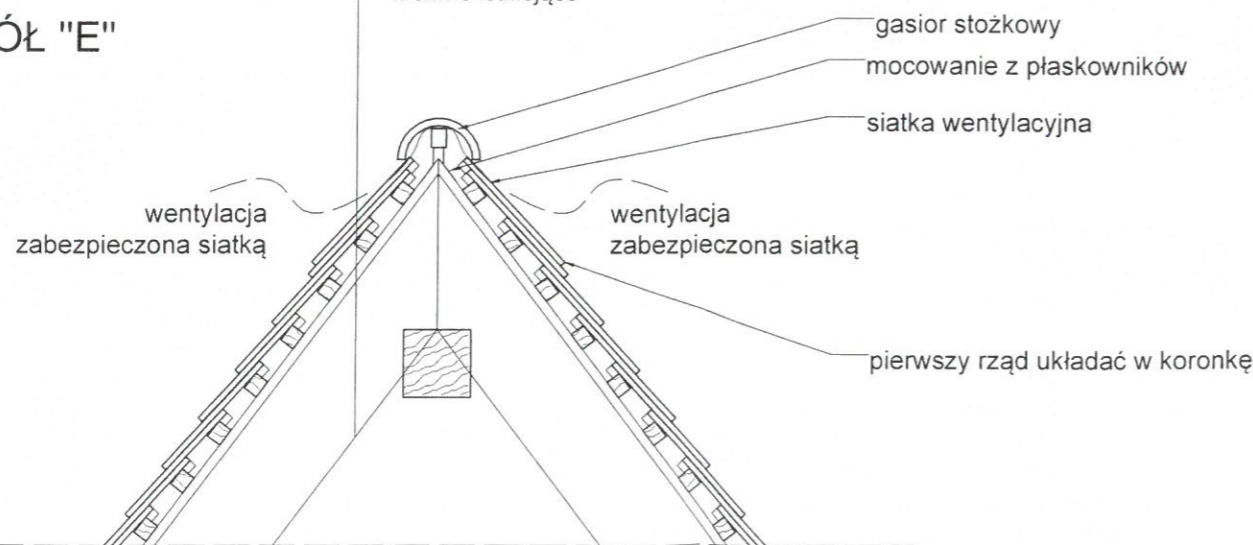
### SZCZEGÓŁ "D"



szczegół wykończenia styku dachu ze ścianą wieży i kominem  
skala 1:20

### SZCZEGÓŁ "E"

- dachówka ceramiczna karpiówka układana w łuskę segmentowa, żłobkowana w kolorze ceglonym matowym
- łąty 4/5 cm co 16 cm
- kontrłaty 2,5/5 cm (pustka wentylacyjna)
- membrana dachowa
- krokwie istniejące



szczegół wykończenia kalenicy  
skala 1:20

tytuł opracowania:	<b>REMONT POKRYCIA DACHOWEGO CERKWII</b>		
obiekt:	OBIEKT SAKRALNY		
adres:	UL.MICKIEWICZA 29, 55-320 MAŁCZYCE, POWIAT ŚREDZKI dz. nr 238/2 obr. 0005 Malczyce, jedn. ewid. 021802, Malczyce 021802_2.0005.238/2		
rysunek:	<b>SZCZEGÓŁY "C", "D" I "E"</b>		
projektował:	imię, nazwisko, uprawnienia	podpis	
opracował:	Aleksandra SIERADZKA		
stadium:	PROJEKT BUDOWLANY	rysunek nr:	A.11
branża:	ARCHITEKTONICZNA	skala:	1:20
data:	03.01.2024r	rewizja:	00



zdjęcie 1.  
elewacja południowa, wejściowa, z wieżą kościelną  
widoczne wiatrownice z blachy przeznaczone do rozbiórki



zdjęcie 2.  
połacie południowo-zachodnie  
widoczny zły stan pokrycia dachowego oraz wiatrownice z blachy przeznaczone do rozbiórki i orynnowanie przeznaczone do wymiany



zdjęcie 3.  
połacie wschodnia przy wieży  
widoczny zły stan pokrycia dachowego oraz wiatrownice z blachy przeznaczone do rozbiórki i orynnowanie przeznaczone do wymiany



zdjęcie 4.  
połacie południowo-wschodnie  
widoczny zły stan pokrycia dachowego oraz wiatrownice z blachy przeznaczone do rozbiórki i orynnowanie przeznaczone do wymiany



zdjęcie 5.  
narożnik północno-wschodni  
widoczne wiatrownice z blachy przeznaczone do rozbiórki i orynnowanie przeznaczone do wymiany



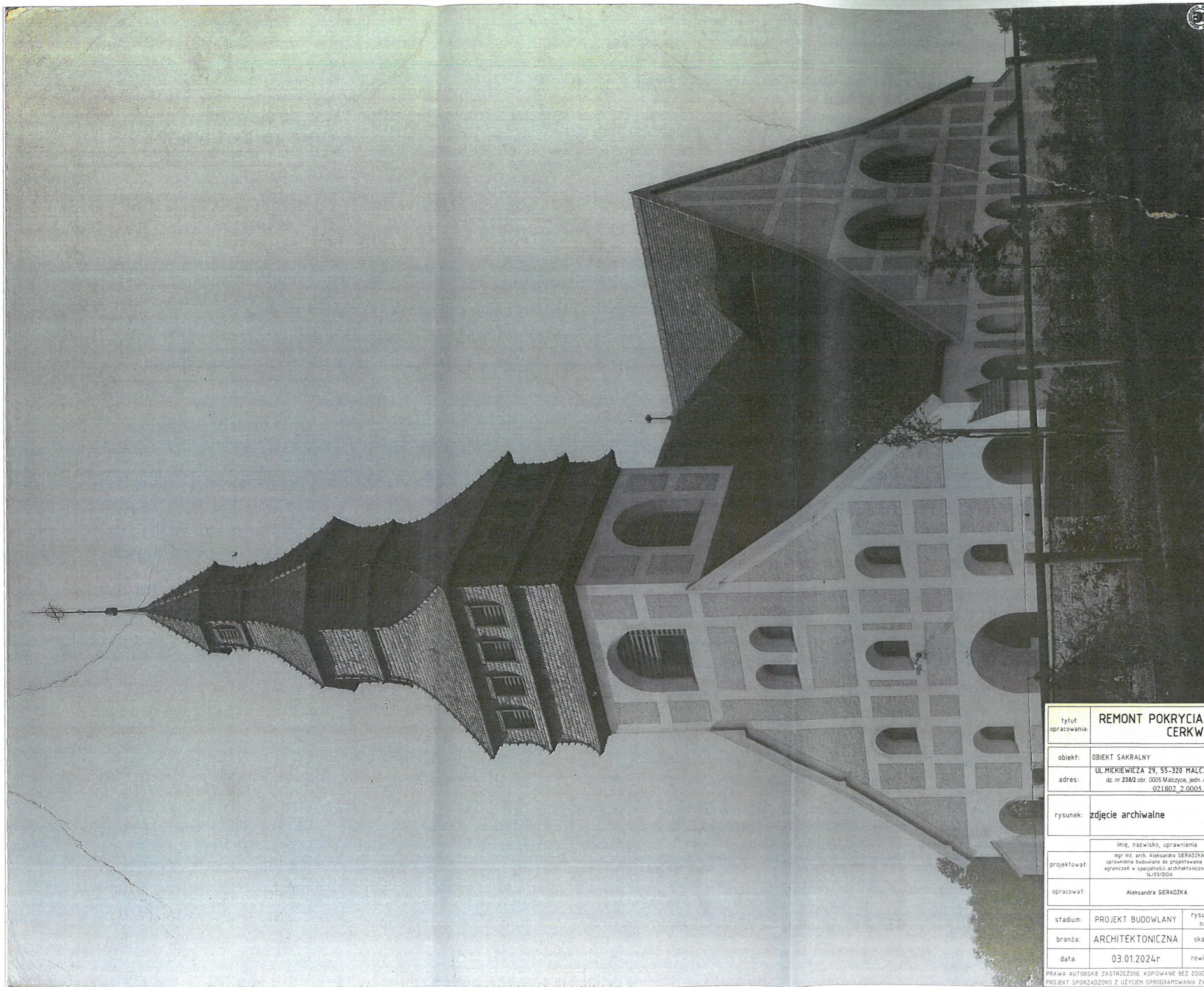
zdjęcie 6.  
narożnik budynku  
widoczne wiatrownice z blachy przeznaczone do rozbiórki i orynnowanie przeznaczone do wymiany



zdjęcie 7.  
narożnik północno-zachodni budynku  
widoczne wiatrownice z blachy przeznaczone do rozbiórki i orynnowanie przeznaczone do wymiany

tytuł opracowania:	<b>REMONT POKRYCIA DACHOWEGO CERKWII</b>		
obiekt:	OBIEKT SAKRALNY		
adres:	UL. MICKIEWICZA 29, 55-320 MALCZYCE, POWIAT ŚREDZKI dz. nr 238/2 obr. 0005 Malczyce, jedn. ewid. 021802, Malczyce 021802_2.0005.238/2		
rysunek:	DOKUMENTACJA FOTOGRAFICZNA		
projektował:	imię, nazwisko, uprawnienia	podpis	
	mgr inż. arch. Aleksandra SIERADZKA uprawnienia budowlane do projektowania bez ograniczeń w specjalności architektonicznej nr 12/03/001A		
opracował:	Aleksandra SIERADZKA		
stadium:	PROJEKT BUDOWLANY	rysunek nr:	A.12
branża:	ARCHITEKTONICZNA	skala:	-
data:	03.01.2024r	rewizja:	00

PRAWA AUTORSKIE ZASTRZEŻONE. KOPIOWANIE BEZ ZGODY PROJEKTANTA ZABRONIONE  
PROJEKT SPORZĄDZONO Z UŻYCIEM OPROGRAMOWANIA ZWCAD+, LICENCJA A.SIERADZKA



tytuł opracowania:	<b>REMONT POKRYCIA DACHOWEGO CERKWI</b>		
obiekt:	OBIEKT SAKRALNY		
adres:	UL. MICKIEWICZA 29, 55-320 MAŁCZYCE, POWIAT ŚREDZKI dz. nr 238/2 obr. 0005 Małczyce, jedn. ewid. 021802, Małczyce 021802_2.0005.238/2		
rysunek:	zdjęcie archiwalne		
projektował:	imię, nazwisko, uprawnienia	podpis	
	mgr inż. arch. Aleksandra SIERADZKA uprawnienia budowlane do projektowania bez ograniczeń w specjalności architektonicznej nr 14/93/DOIA		
opracował:	Aleksandra SIERADZKA		
stadium:	PROJEKT BUDOWLANY	rysunek nr:	A.13
branża:	ARCHITEKTONICZNA	skala:	-
data:	03.01.2024r	rewizja:	00

PRAWA AUTORSKIE ZASTRZEŻONE. KOPIOWANIE BEZ ZGODY PROJEKTANTA ZABRONIONE  
PROJEKT SPORZĄDZONY Z UŻYCIEM OPROGRAMOWANIA ZWCAD+. LICENCJA A SIERADZKA

**ZAŁĄCZNIKI****REMONT POKRYCIA DACHOWEGO CERKWI**

<i>OBIEKT</i>	CERKIEW - BUDYNEK KULTU RELIGIJNEGO
<i>KATEGORIA</i>	KATEGORIA X
<i>ZABYTEK</i>	Wpisany do rejestru zabytków pod nr A/1152/673/W z dnia 22.12.1993r
<i>ADRES</i>	Ul. Mickiewicza 29, 55-320 Malczyce, powiat średzki
<i>DZIAŁKA</i>	Nr 238/2 obr. 0005 Malczyce, jedn. ewid. 021802, Malczyce 021802_2.0005.238/2

<i>INWESTOR</i>	Parafia Prawosławna p.w. Zwiastowania Przenajświętszej Bogarodzicy
<i>ADRES</i>	Ul. Mickiewicza 29, 55-320 Malczyce

<i>JEDNOSTKA PROJEKT</i>	„ALE SIE TWORZY” ALEKSANDRA SIERADZKA
<i>ADRES</i>	Ul. Sportowa 2b, 59-307 Raszkówka
<i>KONTAKT</i>	Tel. +48 500 274 942, sieradzkola@wp.pl

Data opracowania: 28 listopad 2023

# 1. SPIS ZAWARTOŚCI

Nr	TREŚĆ
Z1	Zalecenie pokontrolne Wojewódzkiego konserwatora zabytków nr L/N.5180.5.2021.ML z dnia 10.05.2021
Z2	Ocena stanu technicznego
Z3	Informacja dotycząca bezpieczeństwa i ochrony zdrowia
Z4	Uzgodnienie projektu z wojewódzkim konserwatorem zabytków

DOLNOŚLĄSKI WOJEWÓDZKI  
KONSERWATOR ZABYTEKÓW  
50-243 Wrocław, ul. ŁOKIETKA 11  
(071) 3436501, 3441449

dwkz@dwkz.pl  
<http://wisiz.ibip.wroc.pl/public/>

WZN.5183.1155.2022.AN  
RKP 24315/2022

Wrocław, 11.07.2022 r.

*ks. Adam Horbal*  
**Parafia Prawosławna pw. Zwiastowania  
Najświętszej Marii Bogarodzicy  
w Malczycach**  
ul. Adama Mickiewicza 29  
55-320 Malczyce

**Dotyczy: wymiany pokrycia dachu cerkwi prawosławnej, na dz. nr 238/2 w Malczycach**

W odpowiedzi na pismo z dnia 22.06.2022 r. (wpł. 22.06.2022 r.) w przedmiotowej sprawie Dolnośląski Wojewódzki Konserwator Zabytków informuje, iż przedmiotowy budynek został wpisany do rejestru zabytków pod nr A/1152/673/W, na podstawie decyzji z dn. 22.12.1993 r. Skutkiem ww. decyzji obiekt podlega ochronie prawnej na mocy art. 7 pkt 1 Ustawy o ochronie zabytków i opiece nad zabytkami i **wszelkie działania na nim prowadzone, wymagają przed ich podjęciem – zgodnie z art. 36 ust. 1 cytowanej Ustawy – uzyskania pozwolenia Dolnośląskiego Wojewódzkiego Konserwatora Zabytków**. Celem uzyskania pozwolenia konserwatorskiego w ww. sprawie należy przedłożyć do tut. organu ochrony zabytków *Wniosek o wydanie pozwolenia na prowadzenie robót budowlanych przy zabytku*, wraz z niezbędnymi załącznikami.

Mając powyższe na uwadze oraz po przeanalizowaniu przedłożonej dokumentacji fotograficznej stanu istniejącego Dolnośląski Wojewódzki Konserwator Zabytków wydaje następujące wytoczne i zalecenia konserwatorskie:

- należy zachować oryginalne pokrycie dachowe z wykonaniem niezbędnych jego uzupełnień. W przypadku złego stanu zachowania dopuszcza się jego wymianę na nowe, wykonane na wzór oryginału – dachówka ceramiczna karpiówka (kolor ceglasty, matowa),
- należy wykonać remont dachu w sposób zabezpieczający zabytek przed uszkodzeniem i rozwojem ewentualnych procesów niszczących, w tym uwzględnić wymianę zniszczonych elementów deskowania, łączenia dachu,
- (w przypadku wymiany obróbek blacharskich) należy zachować ich tradycyjną formę i zastosować materiały niepowodujące korozji, tj. blacha tytan-cynk,
- przy wymianie połaci dachowej należy zachować kształt oraz sposób wykończenia oryginalnego pokrycia – nie dopuszcza się wykonania metalowych wiatrownic na ścianach szczytowych oraz dachówki brzegowej.

Przedmiotowa opinia nie zwalnia z obowiązku uzyskania niezbędnych, przewidzianych przepisami prawa uzgodnień i zezwoleń.

**OCENA STANU TECHNICZNEGO  
BUDYNKU CERKWI POD KĄTEM REMONTU PORYCIA  
DACHOWEGO**

<b>OBIEKT</b>	CERKIEW – BUDYNEK KULTU RELIGIJNEGO - KATEGORIA X
<b>ZABYTEK</b>	Wpisany do rejestru zabytków pod nr A/1152/673/W z dnia 22.12.1993r
<b>ADRES</b>	ul. Mickiewicza 29, 55-320 Malczyce, powiat średzki
<b>DZIAŁKA</b>	Nr 238/2 obr. 0005 Malczyce, jedn. ewid. 021802, Malczyce 021802_2.0005.238/2

<b>INWESTOR</b>	Parafia Prawosławna p.w. Zwiastowania Przenajświętszej Bogarodzicy
<b>ADRES</b>	Ul. Mickiewicza 29, 55-320 Malczyce

<b>JEDNOSTKA PROJEKTOWA</b>	<b>„ALE SIE TWORZY” ALEKSANDRA SIERADZKA</b>
<b>ADRES</b>	ul. Sportowa 2b, 59-307 Raszówka
<b>KONTAKT</b>	Tel. +48 500 274 942, sieradzkola@wp.pl

	PROJEKTANT, UPRAWNIENIA	PODPIS
	<b>inż. Juliusz BOŃCZAK</b> Uprawnienia budowlane do projektowania bez ograniczeń w specjalności konstrukcyjno-budowlanej Nr 3/DOŚ/14	inż. Juliusz BOŃCZAK uprawnienia budowlane w specjalności konstrukcyjno-budowlanej do projektowania bez ograniczeń nr 3/DOŚ/14



Data opracowania: 22 grudnia 2023



# 1. Spis zawartości

I	STRONA TYTUŁOWA .....	1
1.	Spis zawartości .....	2
II	DANE PODSTAWOWE .....	3
1.	Cel opracowania .....	3
2.	Zakres opracowania .....	3
3.	Podstawa opracowania .....	3
4.	Przedmiot i zakres opracowania .....	3
III	OGÓLNA CHARAKTERYSTYKA OBIEKTU .....	3
1.	Opis budynku i sytuacja .....	3
2.	Media .....	4
3.	Wpływy eksploatacji górniczej .....	4
IV	OCENA STANU TECHNICZNEGO POSZCZEGÓLNYCH ELEMENTÓW .....	4
1.	Posadowienie i fundamenty .....	4
2.	Ściany nośne i nadproża .....	10
3.	Stropy .....	10
4.	Kominy .....	10
5.	Schody .....	10
6.	Dach .....	15
7.	Stolarka okienna i drzwiowa .....	16
V	PODSUMOWANIE .....	16

## II DANE PODSTAWOWE

### 1. Cel opracowania

Niniejszą ocenę stanu technicznego wykonuje się na potrzeby wykonania dokumentacji projektu budowlanego remontu pokrycia dachowego dachu głównego budynku kościoła prawosławnego.

### 2. Zakres opracowania

Zakres niniejszego opracowania obejmuje:

- Ocenę stanu technicznego pokrycia dachowego, konstrukcji więźby dachowej oraz ścian nośnych;

### 3. Podstawa opracowania

- Umowa z inwestorem;
- Wizja lokalna;
- Dokumentacja fotograficzna;
- Informacje przekazane od inwestora;
- przepisy budowlane:
  - o [1] ustawa z dnia 07.07.1994r. - Prawo Budowlane (Dz.U.2016.290 z późn. zm.)

### 4. Przedmiot i zakres opracowania

Przedmiotem opracowania jest budynek cerkwi, zlokalizowany w Malczycach, przy ul. Mickiewicza nr 29, na działce nr 238/2, obręb Malczyce.

## III OGÓLNA CHARAKTERYSTYKA OBIEKTU

### 1. Opis budynku i sytuacja

Cerkiew Zwiastowania Przenajświętszej Bogurodzicy to dawny kościół ewangelicki, zbudowany w stylu neogotyckim, pochodzący z lat 1902–1903. W latach 1953–1954 przebudowana do potrzeb prawosławnych. W latach 1987–1997 dokonano kapitalnego remontu cerkwi, między innymi dachu i konstrukcji dachowej, uzupełniono też wyposażenie wnętrza.

Cerkiew została wpisana do rejestru zabytków 22 grudnia 1992 pod nr A/1152/673/W[4].

Budynek na rzucie prostokąta, ściany murowane. **Zadaszenie główne na planie krzyża**, na zasadzie dwóch przenikających się pod kątem prostym stromych dachów dwuspadowych.

Od strony południowej, nad kruchtą wejściową znajduje się wieża z dzwonnica, zwieńczona wielopoziomowym (3 poziomy) zadaszeniem, które u podstawy jest wykonane na rzucie kwadratu, a wyżej przechodzi w ośmiobok.

#### Sytuacja:

Budynek usytuowany w centralnej części działki. Sąsiaduje z wysokim drzewostanem.

### 2. Media

Do budynku doprowadzona jest instalacja elektroenergetyczna. Poza tym nie stwierdzono innych przyłączy mediów. Wewnątrz budynku występują instalacje: elektryczna, oraz przewód kominowy, służący do ogrzewania piecem na paliwo stałe..

Budynek wyposażony jest także w instalację odgromową.

Odprowadzenie wód opadowych z dachu odbywa się na teren inwestora.

### 3. Wpływy eksploatacji górniczej

Budynek zlokalizowany jest poza strefą wpływów eksploatacji górniczej.

## IV OCENA STANU TECHNICZNEGO POSZCZEGÓLNYCH ELEMENTÓW

### 1. Posadowienie i fundamenty

Budynek posadowiony jest na fundamentach murowanych, z kamienia granitowego.

Nie wykonywano odkrywek fundamentów.

Nie stwierdzono zawilgocenia ścian spowodowanych podciąganiem kapilarnym wód gruntowych, czy wód opadowych z terenu. Nie stwierdzono innych oznak mogących świadczyć o nieprawidłowej pracy fundamentów w postaci np. zniekształceń, pęknięć czy wyboczeń ścian. **Stan fundamentów ocenia się jako dobry.**

### 2. Ściany nośne i nadproża

Ściany nośne murowane z cegły pełnej, na zaprawie wapienno-piaskowej o różnych grubościach. Ściany w narożnikach wsparte przyporami murowanymi. Dodatkowo po dwie przypory usytuowane są na ścianach podłużnych. Nie stwierdzono wieńców żelbetowych.

Stwierdzono **zarysowanie ściany północnej od okna do cokołu**. Zdj.1 pokazuje rysę widoczną na zewnątrz ściany, zdj.2 i 3 pokazują rysę od strony wewnętrznej świątyni. Ocenia się, że rysa jest spowodowana nadmiernym zawilgacaniem ściany oraz przemarzaniem w porach zimowych. Na zdj.4 widoczne są zacieki wody wokół nadproża okna. Woda dostaje się w obręb parapetu i powoduje przesiąkanie wody w głąb muru, co powoduje zawilgacanie pogrubienia ściany pod oknem. Ujemne temperatury w okresie zimowym powodują zamarzanie wody i degradację ściany.

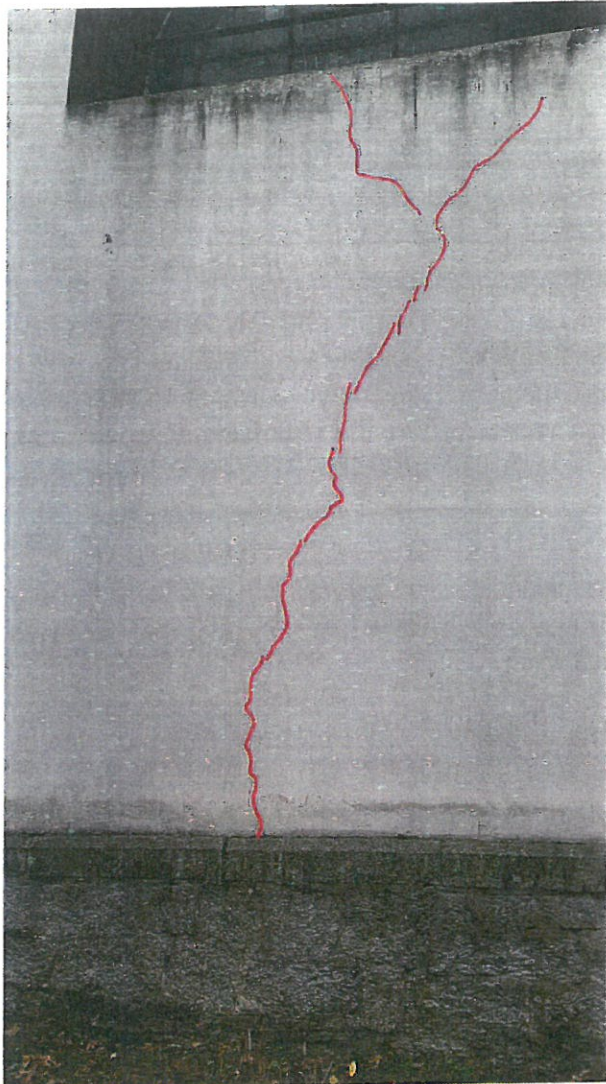
Zaleca się wyprofilować większy spadek parapetu przy oknie oraz zabezpieczyć parapet przed przenikaniem wody poprzez np. ułożenie obróbki blacharskiej, wykończenia ceramicznego lub kamiennego. Zaleca się także wyprofilować okap na tynku przy górnej krawędzi łuku nadproża okna, by ukierunkować wodę ciekącą po elewacji poza otwór okienny. Dodatkowo zaleca się wykonać sklamrowanie zarysowania poprzez zastosowanie prętów stalowych  $\varnothing 5$  lub  $\varnothing 6$  w co 3 spoinie wspornej o długości 100cm – po 50cm z każdej strony rysy.

Stwierdzono **zarysowania ściany wewnętrznej usytuowanej za kapliczką z chrzcielnicą** (od strony wschodniej) oraz sklepienia nad pomieszczeniem za kapliczką (Zdj.11) Zarysowanie wynika z nieszczelności w pokryciu dachowym, a w szczególności nieszczelności kosza, co powoduje silne zawilgocenie ścian i ich przemarzanie w okresie zimowym oraz degradację, czego objawem są pęknięcia i odspojenia tynku (Zdj.5-12).

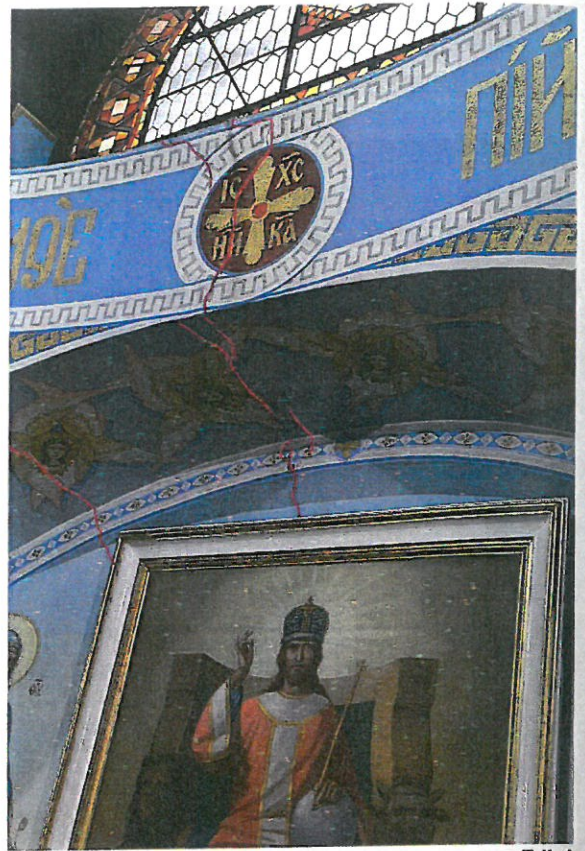
Stwierdzono zawilgocenie kamienia granitowego słupa wewnętrznego w obrębie kosza od strony zachodniej (Zdj.14), co też sugeruje problem szczelności kosza południowo-zachodniego (Zdj.13). Ściany od wewnątrz i od zewnątrz otynkowane i pomalowane. Farba elewacyjna miejscami złuszczone, porośnięta glonami. Zaleca się naprawę bieżącą elewacji kościoła poprzez oczyszczenie i malowanie. Nie stwierdzono innych zarysowań, pęknięć bądź wyboczeń mogących świadczyć o nieprawidłowej pracy konstrukcji ścian nośnych.

**Stan techniczny konstrukcji ścian nośnych ocenia się jako zadowalający.**

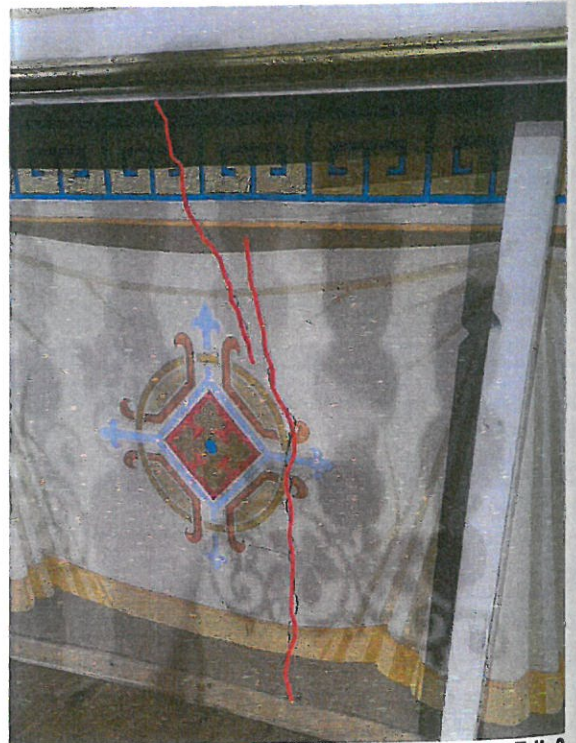
Nadproża ceglane ogólnie w stanie dobrym. Nie stwierdzono innych pęknięć, zarysowań bądź wyboczeń mogących świadczyć o nieprawidłowej pracy konstrukcji nadproży. **Stan techniczny nadproży ocenia się jako dobry.**



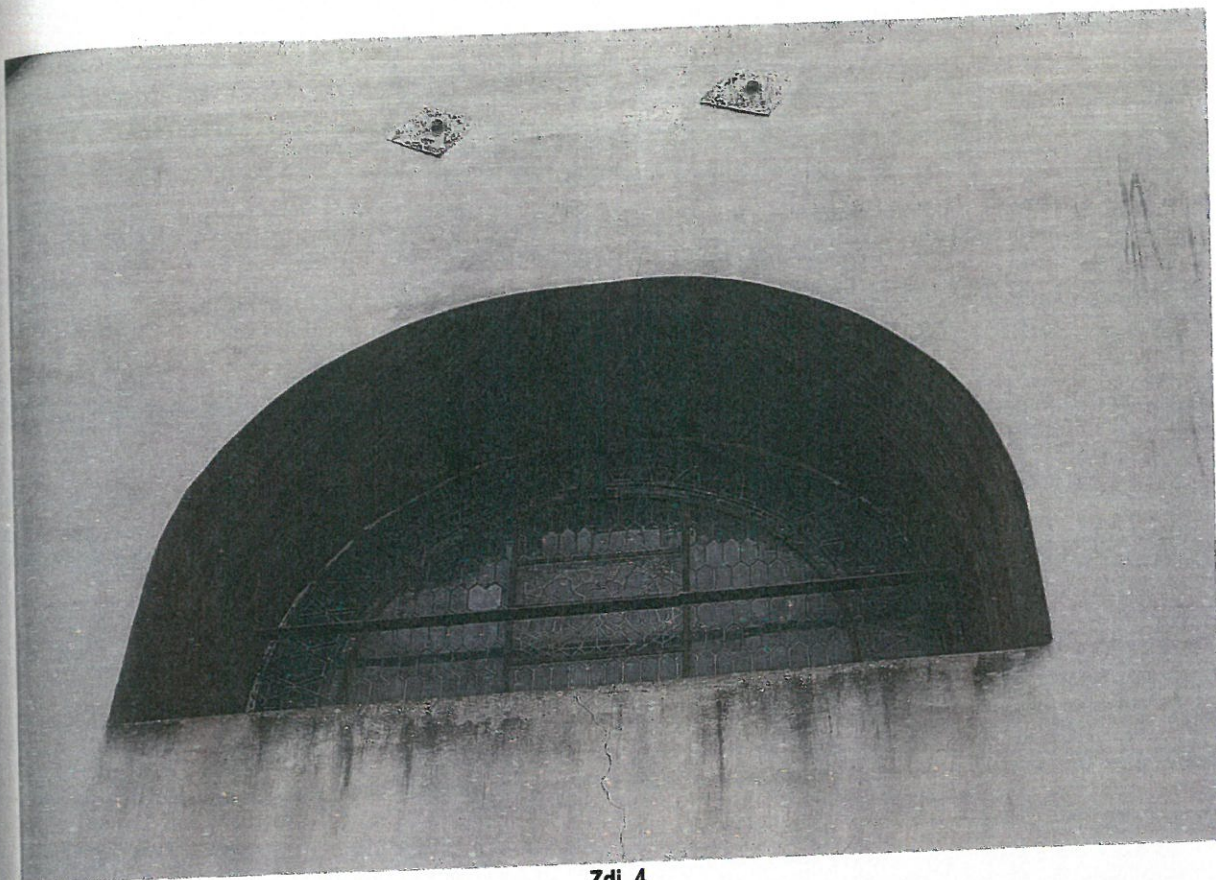
Zdj. 2



Zdj. 1



Zdj. 3



Zdj. 4



Zdj. 5 – widoczna odspojenie tynku spowodowane przeciekami kosza dachu (Zdj.6 i 7)



Zdj. 6



Zdj. 7



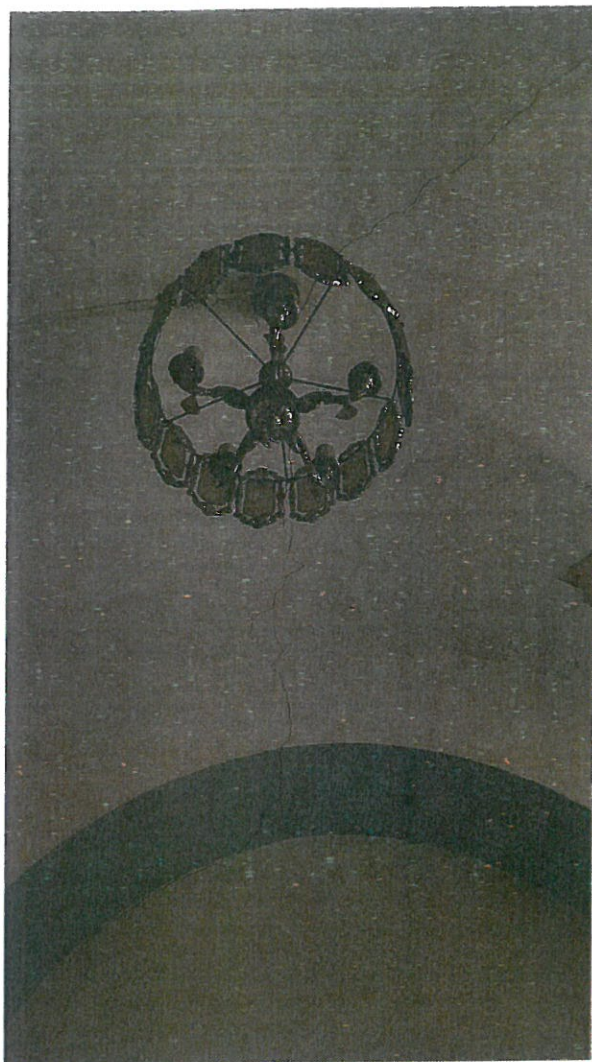
Zdj. 8- widoczne zacieki z kosza (pod drewnianym wykończeniem)



Zdj. 9



Zdj. 10



Zdj. 11



Zdj. 12



Zdj. 13





Zdj. 14

### 3. Stropy

**Chór – strop drewniany na belkach drewnianych opartych na słupach granitowych.**

Nie stwierdzono zarysowań, pęknięć czy nadmiernych wyboczeń lub ugięć konstrukcji stropów mogących świadczyć o nieprawidłowej pracy. **Stan techniczny stropu chóru ocenia się jako dobry.**

### 4. Kominy

Widoczny jest jeden komin ponad połacią dachową, służący do odprowadzenia dymu z pieca usytuowanego w zakrystii. Obecnie nie jest użytkowany.

**Stan techniczny konstrukcji komina ocenia się jako dobry.** Przed rozpoczęciem użytkowania należy sprawdzić skuteczność działania przewodów dymowych i wentylacyjnych przez uprawnionego kominiarza.

### 5. Schody

**Schody wewnętrzne – na chór**

Biegi schodowe w konstrukcji ceglanej, lub betonowej, zabiegowe. Stopnice wykończone na surowo, betonowe. **Stan techniczny schodów wewnętrznych ocenia się jako dobry.**

**Schody zewnętrzne główne wejściowe**

Kamienne – granitowe, wykonane na gruncie. Stan techniczny dobry.

### 6. Dach

Konstrukcja drewniana, kryta dachówką ceramiczną, karpiówką w łuskę, na zaprawie wapiennej.

Dach był remontowany w latach 90tych XXw.

Elementy konstrukcji więźby dachowej nie wykazują biologicznej korozji, murłaty oparte są na warstwie papy asfaltowej, nawet łąty wyglądają na zdrowe w obrębie dostępnym z części strychowej.

Stwierdzono liczne ubytki w pokryciu dachowym, co wpływa na zawilgocenie elementów konstrukcji dachu i ścian (Zdj. 15-18).

Stwierdzono porażenie owadem kołatka żeber usztywniających sklepienie ceglane – prawdopodobnie drewno żebra jest drewnem pierwotnym. Z uwagi na przeprowadzony remont i konstrukcji dachu i prawdopodobnie nie zabezpieczenie istniejącej konstrukcji drewniane środkami grzybo i owadobójczymi nastąpiło zarażenie kornikiem z nowego drewna, w którym owad nie mógł się rozwijać. Ponadto dodatkowa wilgoć spowodowana nieszczelnościami poprawia stan środowiska dla rozwoju kornika.

Stwierdzono miejscami **zdegradowaną biologicznie podbitkę** (wykończenie więźby dachowej) od strony wnętrza kościoła (chór). Deskowanie podbitki z zewnątrz jest pomalowane, oględziny w postaci opukania wykazały, że jest możliwe, że deski podbitki uległy degradacji biologicznej, miejscami się wyboczyły.

Pokrycie dachu dachówką karpiówką – widoczne **ubytki w pokryciu dachu**, w koszach zalegają uszkodzone dachówki (Zd. 6,7, 13). Stwierdzono korozję obróbek blacharskich oraz rynien w obrębie okapu dachu.

**Należy wymienić pokrycie dachowe na nowe, gdyż obecne dachówki nie przetrwają procesu przełożenia i naprawy pokrycia.** Należy wykonać pokrycie dachówką karpiówką nową, używając współczesnych rozwiązań w postaci membrany dachowej i odpowiednio wykonanych koszy oraz okapów dachu.

Nie stwierdzono nadmiernych ugięć bądź wyboczeń lub zarysowań, nie stwierdzono też działalność kołatka, ani grzyba czy pleśni w elementach konstrukcji nośnej dachu. **Stan techniczny konstrukcji dachu ocenia się jako dobry. Stan techniczny pokrycia dachu i obróbek blacharskich jako zły.**

**Zaleca się całkowitą wymianę pokrycia dachowego, zaleca się przemalowania istniejącej konstrukcji drewnianej środkami grzybo i pleśniobójczymi.**

Podczas remontu pokrycia dachowego zaleca się dokonanie oględzin wszystkich dostępnych desek podbitki. Wszystkie deski zdegradowane zaleca się wymienić podczas wykonywania remontu pokrycia dachowego, z uwagi na lepszy dostęp do tych elementów.

Obróbki blacharskie krokwi krańcowych mogły skutecznie zabezpieczyć te elementy więźby przed degradacją. Zaleca się w projekcie budowlanym przewidzieć rozwiązanie zabezpieczające krokwie krańcowe przed wpływem warunków atmosferycznych analogiczne jak obecnie np. z blachy. Pozostawienie krokwi zabezpieczonych tylko powłoką malarską, przy takiej wysokości budynku, będzie wymagało od inwestora dużych nakładów finansowych cyklicznych co mniej więcej 5lat na renowację tych elementów. Taki czas (5lat) żywotności powłoki malarskiej, przewidują dobrzy producenci farb do drewna.



Zdj. 15 – widoczne zacieki na łatach i na konstrukcji drewnianej – zdjęcie robiono podczas opadów deszczu



**Zdj. 16 widoczne zacieki na łatach przy koszu**



**Zdj. 17 Widoczne zacieki na zaprawie na łatach**



**Zdj. 18**



Zdj. 19 – zarażone kornikiem żebro sklepienia



Zdj. 20 Podbitka – widoczne wybozczenie i degradacja biologiczna

Zdj. 21

39  
''  
''

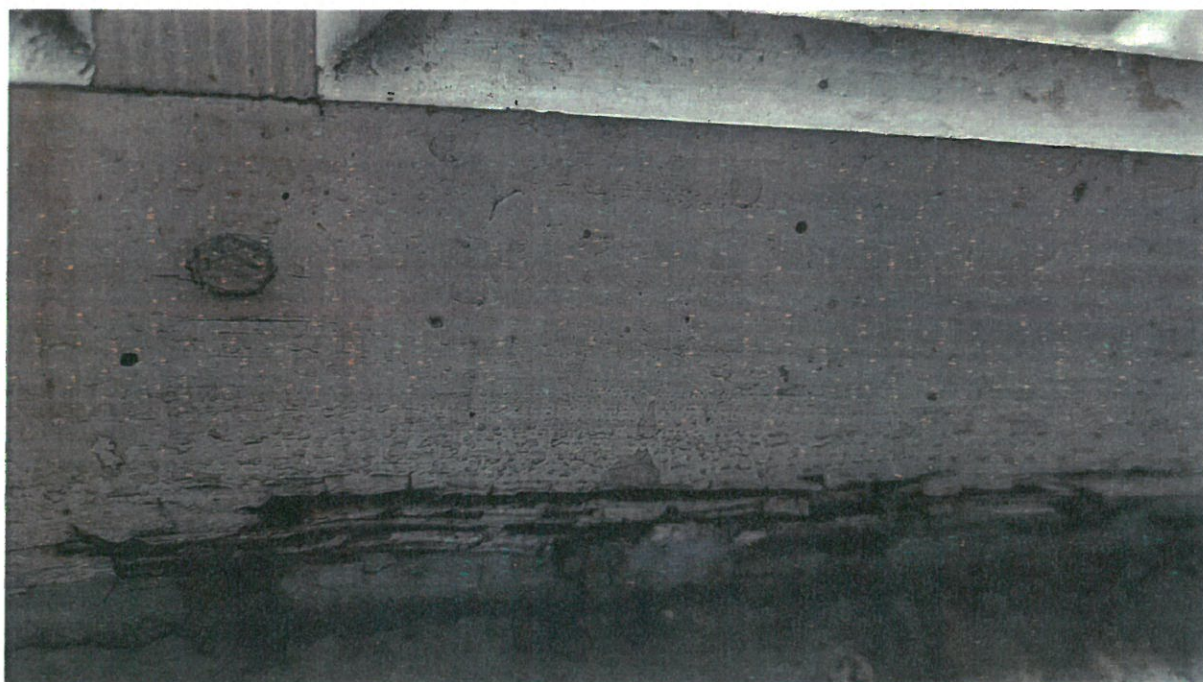


Zdj. 22 – Podbitka, widoczna działalność kornika

## 7. Stolarka okienna i drzwiowa

**Stolarka okienna** – drewniana, szprosowa, jednoszybowa, malowana na biało. Widoczne miejscami butwienie drewna okiennego a także oznaki działalności szkodnika z rodziny kołatkowatych (kornika). Stan techniczny stolarki okiennej – dostateczny, wymagający pilnego remontu lub wymiany.

**Witraże** – jednoszybowe, w stanie dobrym..



Zdj. 23 – stolarka drewniana

## V PODSUMOWANIE

Ogólny stan techniczny budynku kościoła ocenia się jako dobry, z tą uwagą, że pilnie należy naprawić dach. Należy zapoznać się ze szczegółowymi wnioskami z oceny technicznej i zastosować je w projekcie budowlanym.

Opracował  
inż. Juliusz Bończak

inż. Juliusz BOŃCZAK  
uprawnienia budowlane w specjalności  
konstrukcyjno-budowlanej  
do projektowania bez ograniczeń  
nr 3/908/14



ALEKSANDRA SIERADZKA „ALE SIE TWORZY”  
UL. SPORTOWA 2B, 59-307 RASZÓWKA, TEL. 500 274 942  
[sieradzkola@wp.pl](mailto:sieradzkola@wp.pl)

- ARCHITEKTURA  
- PROJEKTY BUDOWLANE WIELOBRANŻOWE

INFORMACJA BIOZ

REMONT POKRYCIA DACHOWEGO CERKWI

OBIEKT	CERKIEW – BUDYNEK KULTU RELIGIJNEGO
KATEGORIA	KATEGORIA X
ZABYTEK	Wpisany do rejestru zabytków pod nr A/1152/673/W z dnia 22.12.1993r
ADRES	Ul. Mickiewicza 29, 55-320 Malczyce, powiat średzki
DZIAŁKA	Nr 238/2 obr. 0005 Malczyce, jedn. ewid. 021802, Malczyce 021802_2.0005.238/2

INWESTOR	Parafia Prawosławna p.w. Zwiastowania Przenajświętszej Bogarodzicy
ADRES	Ul. Mickiewicza 29, 55-320 Malczyce

JEDNOSTKA PROJEKT	„ALE SIE TWORZY” ALEKSANDRA SIERADZKA
ADRES	Ul. Sportowa 2b, 59-307 Raszkówka
KONTAKT	Tel. +48 500 274 942, <a href="mailto:sieradzkola@wp.pl">sieradzkola@wp.pl</a>

BRANŻA	PROJEKTANT, UPRAWNIENIA	PODPIS
ARCHITEKTURA PROJEKTANT	<b>mgr inż. arch. Aleksandra SIERADZKA</b> uprawnienia budowlane do projektowania bez ograniczeń w specjalności architektonicznej nr 14/03/DOIA	

Data opracowania: 12 LISTOPAD 2023



## I SPIS ZAWARTOŚCI

I STRONA TYTUŁOWA.....	1
I SPIS ZAWARTOŚCI.....	2
INFORMACJA DOTYCZĄCA PLANU BEZPIECZEŃSTWA I OCHRONY ZDROWIA.....	3
1. Podstawa opracowania.....	3
2. Zakres robót dla całego zamierzenia budowlanego oraz kolejność realizacji poszczególnych obiektów.....	3
3. Wykaz istniejących obiektów budowlanych.....	3
4. Elementy zagospodarowania działki lub terenu, które mogą stwarzać zagrożenie bezpieczeństwa i zdrowia ludzi.....	3
5. Przewidywane zagrożenia występujące podczas realizacji robót budowlanych.....	3
6. Sposoby prowadzenia instruktażu pracowników przed przystąpieniem do realizacji robót szczególnie niebezpiecznych.....	3
7. Środki techniczne i organizacyjne, zapobiegające niebezpieczeństwom wynikającym z wykonywania robót budowlanych w strefach szczególnego zagrożenia zdrowia lub w ich sąsiedztwie.....	3
7.1 Wydzielenie i oznakowanie miejsca prowadzenia robót budowlanych stosownie do rodzaju zagrożenia.....	4
7.2 Gospodarka odpadami.....	4
7.3 Minimalizacja zagrożeń zdrowia wynikających z wykonywania robót budowlanych.....	4
8. Uwagi końcowe.....	4

## INFORMACJA DOTYCZĄCA PLANU BEZPIECZEŃSTWA I OCHRONY ZDROWIA

### 1. Podstawa opracowania

- Rozporządzenie Ministra Infrastruktury z dnia 23.06.2003 w sprawie informacji dotyczącej bezpieczeństwa i ochrony zdrowia oraz planu bezpieczeństwa i ochrony zdrowia /Dz.U. Nr120, Poz. 1126/
- Ustawa z dnia 7 lipca 1994r „Prawo Budowlane”

### 2. Zakres robót dla całego zamierzenia budowlanego oraz kolejność realizacji poszczególnych obiektów

- remont pokrycia dachowego wraz z konstrukcją, wymiana obróbek blacharskich oraz orynowania

### 3. Wykaz istniejących obiektów budowlanych

Kościół jest zlokalizowany na wzniesieniu wśród wysokiej zieleni parkowej

### 4. Elementy zagospodarowania działki lub terenu, które mogą stwarzać zagrożenie bezpieczeństwa i zdrowia ludzi

Na terenie działki znajduje się przytaczce elektryczne

### 5. Przewidywane zagrożenia występujące podczas realizacji robót budowlanych

W trakcie realizacji inwestycji mogą wystąpić zagrożenia:

- urazy w wyniku upadku z wysokości podczas prac na wysokościach związanych z remontem dachu
- niebezpieczeństwo pożaru,
- urazy powstałe przy pracach budowlanych
- urazy powstałe przy zetknięciu z ostrymi krawędziami narzędzi, materiałów i elementów konstrukcji,
- wypadki powstałe przy nieprawidłowym włączaniu się pojazdów z budowy do ruchu drogowego,
- nieprawidłowy sposób przechowywania materiałów budowlanych i odpadów

### 6. Sposoby prowadzenia instruktażu pracowników przed przystąpieniem do realizacji robót szczególnie niebezpiecznych

Wykonawca przed przystąpieniem do wykonywania robót budowlanych jest obowiązany opracować instrukcję bezpiecznego ich wykonywania i zaznajomić z nią pracowników w zakresie wykonywanych przez nich robót.

Przed dopuszczeniem do pracy każdy pracownik powinien przejść odpowiednie szkolenie. Szkolenie takie powinno być przeprowadzone przez osoby mające odpowiednie przygotowanie merytoryczne i kwalifikacje formalne do jego poprowadzenia. Pracownicy powinni wysłuchać szkolenia i potwierdzić ten fakt własnoręcznym podpisem.

Strefy szczególnie niebezpieczne na placu budowy powinny zostać wyznaczone i odpowiednio oznakowane.

Roboty na obiekcie powinny być wykonywane zgodnie z wymogami bhp i p.poż. Pracownicy powinni być wyposażeni: w sprzęt ochrony osobistej, odzież, obuwie robocze oraz odzież ochronną, zgodnie z wymogami Polskich Norm w tym zakresie. Plac budowy powinien być zaopatrzony w apteczkę. Do udzielania pierwszej pomocy powinni być wyznaczeni przeszkoleni pracownicy.

### 7. Środki techniczne i organizacyjne, zapobiegające niebezpieczeństwom wynikającym z wykonywania robót budowlanych w strefach szczególnego zagrożenia zdrowia lub w ich sąsiedztwie

- Podczas wykonywania robót budowlanych w strefach szczególnego zagrożenia zdrowia lub w ich sąsiedztwie należy zapewnić pełny nadzór osób uprawnionych do kierowania takimi robotami oraz zadbać o przestrzeganie przepisów BHP.

- Pracownicy muszą koniecznie stosować środki ochrony indywidualnej, zabezpieczające przed skutkami zagrożeń.
- Należy zapewnić odpowiednie drogi ewakuacyjne.

### **7.1 Wydzielenie i oznakowanie miejsca prowadzenia robót budowlanych stosownie do rodzaju zagrożenia**

Teren prowadzenia prac budowlanych, składowania materiałów budowlanych oraz odpadów należy wydzielić, zabezpieczyć przed dostępem niepowołanych osób i odpowiednio oznakować.

### **7.2 Gospodarka odpadami**

Odpady powinny być segregowane, a gruz z wyburzeń wynoszony do zamówionego kontenera ustawionego na czas wyburzeń na parkingu, tak aby nie stwarzał zagrożenia i nie przeszkadzał w funkcjonowaniu kamienicy.

### **7.3 Minimalizacja zagrożeń zdrowia wynikających z wykonywania robót budowlanych**

Kierownictwo budowy powinno dążyć do ograniczenia lub eliminowania hałasu uciążliwego dla wykonawców i otoczenia inwestycji. Na terenie budowy należy zapewnić środki techniczne i organizacyjne, zapobiegające niebezpieczeństwom wynikającym z wykonywania robót budowlanych w strefach szczególnego zagrożenia zdrowia i otoczenia poprzez odpowiednie, zgodne z obowiązującymi przepisami, zorganizowanie stanowisk pracy.

Na wypadek pożaru, awarii i innych zagrożeń, należy opuścić miejsce robót najkrótszą możliwą drogą prowadzącą poza strefę zagrożenia.

## **8. Uwagi końcowe**

W związku z występującymi zagrożeniami kierownik budowy jest zobowiązany sporządzić szczegółowy plan BIOZ uwzględniający między innymi powyżej wskazane elementy powodujące zagrożenia na budowie.



ul. Władysława Łokietka 11, 50-243 Wrocław  
tel. (71) 322 02 83, (71) 395 80 10

dwkz@dwkz.pl  
ePUAP: /dwkz/skrytka  
<http://wosoz.ibip.wroc.pl/public/>



WZN.5142.137.2024.MJK

Wrocław, dnia 19 kwietnia 2024 roku

**DECYZJA NR 1311/2024**  
**POZWOLENIE NA PROWADZENIE ROBÓT BUDOWLANYCH PRZY ZABYTKU**  
**ORAZ INNE DZIAŁANIA**

Na podstawie art. 89 pkt 2, art. art. 91, ust. 4, pkt 4 art. 36, ust. 1 pkt 1 i 11 ustawy z dnia 23 lipca 2003 r. o ochronie zabytków i opiece nad zabytkami (t.j. Dz.U. 2022, poz. 840 ze zm.), § 13 rozporządzenia Ministra Kultury i Dziedzictwa Narodowego z dnia 2 sierpnia 2018 r. w sprawie prowadzenia prac konserwatorskich, prac restauratorskich i badań konserwatorskich przy zabytku wpisanym do rejestru zabytków albo na Listę Skarbów Dziedzictwa oraz robót budowlanych, badań architektonicznych i innych działań przy zabytku wpisanym do rejestru zabytków, a także badań archeologicznych i poszukiwań zabytków (t.j. Dz. U. z 2021, poz. 81) oraz art. 104 ustawy z dnia 14 czerwca 1960r. – kodeks postępowania administracyjnego (t.j. Dz. U. z 2024, poz. 572),

po rozpatrzeniu wniosku z dnia 18.01.2024 r., (data wpływu: 22.01.2024 r.) i uzupełnionego dnia 29.03.2024 r., złożonego w imieniu Parafii Polskiego Autokefalicznego Kościoła Prawosławnego w Malczycach, posiadającej prawo do dysponowania zabytkiem, przez proboszcza – księdza Pawła Gocko, o udzielenie pozwolenia na prowadzenie robót budowlanych, polegających na remoncie dachu dawnego kościoła ewangelickiego, obecnie prawosławnego, wpisanego do rejestru zabytków pod nr A/1152/673/W decyzją z dnia 22.12.1992 r. oraz po ocenie danych przedstawionych we wniosku i załącznikach do niego,

**udzielam pozwolenia**

Parafii Polskiego Autokefalicznego Kościoła Prawosławnego w Malczycach, ul. Mickiewicza 29, 55-320 Malczyce, na przeprowadzenie robót budowlanych, polegających na remoncie dachu kościoła prawosławnego, zlokalizowanego na działce nr 238/2 obręb Malczyce, w zakresie wymiany skorodowanych elementów więźby dachowej oraz wymiany pokrycia dachowego, montażu instalacji odgromowej i systemu opadowego a także fumigacji obiektu, zgodnie z zakresem i w sposób wskazany w projekcie budowlanym „Remont pokrycia dachowego cerkwi” opracowanym w listopadzie 2023 roku przez mgr inż. arch. Aleksandrę Sieradzką, stanowiącym załącznik nr 1 do niniejszej decyzji.

**Termin ważności pozwolenia: do dnia 31 grudnia 2025 r.**

Pozwolenie wydaje się pod następującymi warunkami:

1. Zawiadomienia tut. organu na co najmniej 3 dni przed przystąpieniem do odsłonięcia konstrukcji, celem oceny stanu więźby oraz określenia zakresu wymiany. Lustracja winna odbyć się przy udziale konstruktora i/lub projektanta a także pracownika tutejszego urzędu.
2. Uzgodnienia z tut. organem wymaga dobranie formy dachówki, jak wskazano w punkcie 15.4 załączonego projektu.
3. Wykonanie fumigacji wiąże się z przedłożeniem specjalistycznej dokumentacji opracowanej przez wykonawcę przed przystąpieniem do prac, celem uzgodnienia z tut. organem.

4. Obowiązku kierowania robotami budowlanymi lub wykonywania nadzoru inwestorskiego przez osoby spełniające wymagania, o których mowa w art. 37c ustawy o ochronie zabytków i opiece nad zabytkami.
5. Obowiązku przekazania organowi konserwatorskiemu danych (imię, nazwisko i adres) osób, które wykonywać będą prace wraz z dokumentami potwierdzającymi posiadane kwalifikacje, o których mowa w art. 37c ustawy o ochronie zabytków i opiece nad zabytkami oraz oświadczenia o przyjęciu obowiązków kierowania robotami, nie później niż 14 dni przed rozpoczęciem prac.
6. Obowiązku zawiadomienia organu konserwatorskiego o terminie rozpoczęcia i zakończenia wskazanych w pozwoleniu prac.
7. Obowiązku niezwłocznego powiadomienia organu konserwatorskiego o zagrożeniach lub nowych okolicznościach ujawnionych w trakcie prowadzenia wskazanych w pozwoleniu prac.
8. Dokonania odbioru końcowego wykonanych prac budowlanych z udziałem przedstawiciela Dolnośląskiego Wojewódzkiego Konserwatora Zabytków. O terminie odbioru należy powiadomić na co najmniej 7 dni przed planowanym terminem.

### UZASADNIENIE

Parafia Polskiego Autokefalicznego Kościoła Prawosławnego w Malczycach, posiadająca prawo do dysponowania zabytkiem, reprezentowana przez Proboszcza Parafii - ks. Pawła Gocko, zwróciła się z wnioskiem z dnia 18.01.2024 r., (data wpływu: 22.01.2024 r.), o wydanie pozwolenia na prowadzenie prac budowlanych w zakresie remontu dachu cerkwi. Dnia 1.03.2024 r. Strona została wezwana do uzupełnienia wniosku, co nastąpiło dnia 29.03.2024 r.

Wymiana pokrycia dachowego wraz z remontem konstrukcji więźby a także fumigacja kościoła, dla którego odnotowano występowanie drewnojada są działaniami wysoce koniecznymi ze względu na pogarszający się stan dachu. Ostatni większy remont odbył się w roku 1994 r., podczas którego zmieniono całość pokrycia historycznego, jednak prace nie objęły konstrukcji drewnianej. Wskazane we wniosku działania wpływają na poprawę kondycji obiektu. Zgodnie z art. 36 ust. 1, pkt 1 i 11 ustawy z dnia 23 lipca 2003 r. o ochronie zabytków i opiece nad zabytkami (t.j. Dz. U. z 2022, poz. 840 ze zm.) prowadzenie prac budowlanych a także innych działań przy zabytku wpisanym do rejestru wymaga pozwolenia wojewódzkiego konserwatora zabytków w trybie decyzji administracyjnej.

Ze względu na brak możliwości określenia zakresu wymiany elementów konstrukcji dachu, po zdjęciu dachówki należy przeprowadzić lustrację, w celu oceny stanu zachowania poszczególnych części więźby a także zakresu występowania drewnojada. Oględziny z udziałem konstruktora i/lub projektanta a także pracownika tutejszego urzędu są warunkiem podjęcia dalszych działań. Strona jest zobowiązana zawiadomić organ konserwatorski o terminie odkrycia dachu przynajmniej 3 dni przed rozpoczęciem prac. Jednocześnie uzgodnieniu podlegać będzie forma dachówki, na wzór z dachówką ściągniętą z dachu lub o zbliżonych parametrach.

W punkcie 3 wskazany został warunek opracowania dokumentacji specjalistycznej przez firmę wykonującą fumigację oraz uzgodnienia jej z tutejszym organem przed przystąpieniem do prac. Opracowanie poza specyfikacją materiałów musi zawierać opis zabezpieczenia obiektu i postępowania podczas gazowania. Przeprowadzenie powyższych działań jest niezbędne dla zapewnienia właściwego zabezpieczenia drewnianych elementów konstrukcyjnych a także zabytkowego wyposażenia oraz słuszności wykonania remontu dachu.

Zawarte w sentencji obowiązki nałożone zgodnie z przepisami cytowanych wyżej ustaw i rozporządzenia mają na celu umożliwienie wojewódzkiemu konserwatorowi zabytków nadzoru nad przebiegiem prac. Na podstawie analizy wniosku i załączonej dokumentacji stwierdzono, że inwestycja jest zgodna z zasadami ochrony zabytków i opieki nad zabytkami.

W związku z tym orzeczono jak wyżej.

#### pouczenie:

1. Kto podejmuje działania, o których mowa w art. 36 ust. 1 pkt 1-5, niezgodnie z zakresem lub warunkami określonymi w pozwoleniu wojewódzkiego konserwatora zabytków, podlega karze pieniężnej w wysokości od 500 do 500 000 zł. ( art.107 d.ust.2).
2. Informuje się, że postępowanie w sprawie wydanego pozwolenia może zostać wznowione, a następnie pozwolenie może zostać cofnięte lub zmienione na podstawie art. 47 ustawy z dnia 23 lipca 2003 r. o ochronie zabytków i opiece nad zabytkami.
3. Od niniejszej decyzji służy prawo odwołania do Ministra Kultury i Dziedzictwa Narodowego za moim pośrednictwem w terminie 14 dni od dnia jej doręczenia dni od daty jego doręczenia zgodnie z przepisami art. 127 § 1 i 2, art. 129 § 1 i 2 Kodeksu postępowania administracyjnego.
4. W trakcie biegu terminu do wniesienia odwołania, strona może zrzec się prawa do wniesienia odwołania wobec Dolnośląskiego Wojewódzkiego Konserwatora Zabytków, który wydał decyzję. Z dniem doręczenia Dolnośląskiemu Wojewódzkiemu Konserwatorowi Zabytków oświadczenia o zrzeczeniu się prawa do wniesienia odwołania przez ostatnią ze stron postępowania, decyzja staje się ostateczna i prawomocna, co oznacza, iż decyzja podlega natychmiastowemu wykonaniu i brak jest możliwości zaskarżenia decyzji do Wojewódzkiego Sądu Administracyjnego. Nie jest możliwe skuteczne cofnięcie oświadczenia o zrzeczeniu się prawa do wniesienia odwołania.

Zastępca Wojewódzkiego Konserwatora Zabytków

Katarzyna Osura

#### Załączniki:

1. projekt budowlany „Remont pokrycia dachowego cerkwi”

#### Otrzymują:

ks. Paweł Gocko – proboszcz Parafii Prawosławnej w Malczycach  
uiszczono opłatę skarbową 82zł

2. aa teczka obiektu – ul. Mickiewicza, Malczyce – kościół prawosławny [rej.]

spełniono obowiązek wynikający z RODO

Sprawę prowadzi Inspektor Wydziału Zabytków Nieruchomych – Marta Kowalczyk  
tel. 71-3958022 (w godz 9.00-12.00), m.kowalczyk@dwkz.pl

## Klauzula Informacyjna o przetwarzaniu danych osobowych

Zgodnie z art. 14 ust. 1 i 2 ogólnego rozporządzenia o ochronie danych Parlamentu Europejskiego i Rady (UE) 2016/679 z dnia 27 kwietnia 2016 r. (dalej RODO) informujemy, że:

1. Administratorem danych osobowych jest Dolnośląski Wojewódzki Konserwator Zabytków z siedzibą we Wrocławiu (50-243) przy ul. Łokietka 11, z którym można nawiązać kontakt:
  - A. osobiście, poprzez umówienie wizyty;
  - B. telefonicznie pod nr 71 343 65 01
  - C. mailowo: [dwkz@dwkz.pl](mailto:dwkz@dwkz.pl)
  - D. korespondencyjnie : Dolnośląski Wojewódzki Konserwator Zabytków, ul. Łokietka 11, 50-243 Wrocław.
1. W sprawach związanych z danymi osobowymi można kontaktować się z inspektorem ochrony danych w Wojewódzkim Urzędzie Ochrony Zabytków we Wrocławiu:

Inspektor: Mateusz Adamczyk  
Adres e-mail: [iod@dwkz.pl](mailto:iod@dwkz.pl)

lub w siedzibie urzędu: Wojewódzki Urząd Ochrony Zabytków we Wrocławiu, ul. Łokietka 11, 50-243 Wrocław.
2. Administrator gromadzi dane osobowe w celu realizacji zadań wynikających z obowiązującego prawa, w szczególności ustawy z dnia 23 lipca 2003 r. o ochronie zabytków i opiece nad zabytkami na podstawie art. 6 ust. 1 lit e RODO w celu przeprowadzenia postępowania administracyjnego. W związku z powyższym dane gromadzone dane osobowe mogą być przekazywane:
  - A. podmiotom upoważnionym na podstawie obowiązujących przepisów prawa (np. Sądy, prokuratura, jednostki policji etc.);
  - B. podmioty, które przetwarzają dane na podstawie zawartej przez Administratora umowy o przetwarzanie danych osobowych (np. kancelarie adwokackie reprezentujące Dolnośląskiego Wojewódzkiego Konserwatora Zabytków, firmy informatyczne sprawujące nadzór nad siecią informatyczną, w której zapisane są gromadzone dane etc.)
3. Podanie danych osobowych jest dobrowolne, jednakże niepodanie danych niezbędnych do przeprowadzenia postępowania administracyjnego, m.in. takich jak imię, nazwisko, adres do korespondencji, w szczególnych sytuacjach nr PESEL może spowodować odmowę wszczęcia postępowania, wskutek braku możliwości ustalenia i identyfikacji strony postępowania administracyjnego w rozumieniu art. 28 kodeksu postępowania administracyjnego. Powyższe nie dotyczy jeżeli przepis obowiązującego prawa nakłada na stronę obowiązek wskazania określonych w danym przepisie prawnym danych identyfikujących tą osobę.
4. Zebrane dane nie będą przekazywane do Państw trzecich.
5. Dane osobowe będą przetwarzane przez okres niezbędny do realizacji wskazanego w pkt 3 celu przetwarzania, w tym również obowiązku archiwizacyjnego wynikającego z odrębnych ustaw i innych przepisów prawa.
6. Każdy, kogo dane osobowe są przetwarzane przez Dolnośląskiego Wojewódzkiego Konserwatora Zabytków, ma prawo do:
  - A. dostępu do treści zgromadzonych danych;
  - B. sprostowania danych;
  - D. ograniczenia przetwarzania danych;
  - E. przenoszenia danych;
  - F. wniesienia sprzeciwu wobec przetwarzania danych.
7. Zgromadzone dane osobowe dane nie będą poddawane zautomatyzowanemu podejmowaniu decyzji, w tym również profilowaniu.
8. Każdy, kto uważa, że jego dane są przetwarzane w sposób nieprawidłowy ma prawo złożenia skargi do Prezesa Urzędu Ochrony Danych Osobowych, ul. Stawki 2, 00-193 Warszawa, Tel. 606-950-000.